

เอกสารแนบ 52

รายงานการซ่อมแผนฉุกเฉินกรณีไฟไหม้



รายงานการฝึกซ้อมดับเพลิงและฝึกซ้อมอพยพหนีไฟ

วันที่ 28 กันยายน 2566



บริษัท นิคเคอิ เอ็มซี อลูมิเนียม (ประเทศไทย) จำกัด

78/1 หมู่ 2 นิคมอุตสาหกรรมเวลโกรว์

ตำบลพิมพา อำเภอบางปะกง จังหวัดฉะเชิงเทรา

รายงานผลการฝึกซ้อมดับเพลิงและอพยพหนีไฟ

เอกสารแนบ 53

รายงานการซ่อมแผนฉุกเฉินกรณี LPG รั่วไหล

แผนการฝึกซ้อมสถานการณ์ฉุกเฉิน LPG รั่วไหล

ลำดับ	รายละเอียด	ผู้ปฏิบัติงาน
1	- เมื่อได้ยินเสียงและเห็นไฟสัญญาณหรือพบเห็นเหตุการณ์รั่วแก๊สให้ทางฝ่ายผลิต หรือ Leader ทราบทันที	
2	-Melting operator และพนักงานของฝ่ายประสานงานทำการปิด Burner ที่เตาหลอม ทันทีที่ได้ยินเสียงสัญญาณเตือนว่าเกิดการรั่วไหลของแก๊ส LPG	
3	- หัวหน้าฝ่ายผลิต (Leader ขึ้นไป) รวมถึง Leader ฝ่ายประสานงาน ไปทำการตรวจสอบที่ตู้ Control โดยสัญญาณไฟแจ้งว่าเกิดการรั่วไหลของแก๊ส LPG ว่ามาจากจุดใด	
4	- ทำการปิดวาล์วแก๊สที่อยู่ใกล้ที่สุดก่อน - ทำการตั้งสลิ้งวาล์วฉุกเฉินที่ LPG Station 1,2	
5	- กดปุ่ม Reset สัญญาณที่ตู้ Control หลังจากที่ทราบว่าการรั่วไหลของ LPG ว่ามาจากจุดใด	
6	- แจ้งให้หัวหน้างานทุกแผนกทราบทันที - อาจเกิดการระเบิดขึ้นได้ ให้ทางฝ่ายบุคคลโทรศัพท์แจ้งระดับเพลิง - ในกรณีที่รั่วมากไม่สามารถควบคุมได้ให้อพยพพนักงานออกห่างจุดเกิดเหตุให้มากที่สุดเท่าที่ทำได้	
7	ผู้ควบคุมแผนการฝึกซ้อมและบันทึกแผนการฝึกซ้อม	

*** จุดที่รับผิดชอบในการตรวจเช็คในขณะที่ LPG รั่วไหล

Production

- LPG S-1
- LPG S-2
- M/C.Furnace, D - Furnace

Coordination

- Burner Re-combustion
- Burner Rotary kiln

เอกสารแนบ 54

เอกสารอบรมพนักงานขับรถให้ปฏิบัติตามกฎจราจร



NIKKEI MC ALUMINUM (THAILAND) CO., LTD.

แบบฟอร์มลงทะเบียนการฝึกอบรม / 訓練登録書

เลขที่เอกสาร (ถ้ามี) 文書番号(あれば) _____

ชื่อเอกสารหรือหลักสูตร 文書またはコース名 _____ ระเบียบปฏิบัติสำหรับผู้รับ-ส่งสินค้าหรือบริการ และวัตถุดิบ

ผู้ฝึกอบรม 訓練者 _____ นางสาวศิริมล เขียวชาญ (จป.วิชาชีพ)

สถานที่ 場所 _____ Coordination Meeting Room

ลำดับ 順番	ชื่อ-สกุล 氏名	หน่วยงาน 部署	วันที่ฝึกอบรม 訓練受領日	ลายเซ็น サイン	ผลการประเมิน 査定結果
1					Pass / Fail
2					Pass / Fail
3					Pass / Fail
4					Pass / Fail
5					Pass / Fail
6					Pass / Fail
7					Pass / Fail
8					Pass / Fail
9					Pass / Fail
10					Pass / Fail
11					Pass / Fail
12					Pass / Fail
13					Pass / Fail
14					Pass / Fail
15					Pass / Fail
16					Pass / Fail
17					Pass / Fail
18					Pass / Fail
19					Pass / Fail
20					Pass / Fail
21					Pass / Fail
22					Pass / Fail
23					Pass / Fail
24					Pass / Fail
25					Pass / Fail
26					Pass / Fail
27					Pass / Fail
28					Pass / Fail
29					Pass / Fail
30					Pass / Fail



NIKKEI MC ALUMINUM (THAILAND) CO., LTD.

แบบฟอร์มลงทะเบียนการฝึกอบรม / 訓練登録書

เลขที่เอกสาร (ถ้ามี) 文書番号(あれば) _____

ชื่อเอกสารหรือหลักสูตร 文書またはコース名 _____ ระเบียบปฏิบัติสำหรับผู้รับ-ส่งสินค้าหรือบริการ และวัตถุดิบ

ผู้ฝึกอบรม 訓練者 _____ นางสาวศิริมล เขียวชาญ (จป.วิชาชีพ)

สถานที่ 場所 _____ Coordination Meeting Room

ลำดับ 順番	ชื่อ-สกุล 氏名	หน่วยงาน 部署	วันที่ฝึกอบรม 訓練受領日	ลายเซ็น サイン	ผลการประเมิน 査定結果
1					Pass / Fail
2					Pass / Fail
3					Pass / Fail
4					Pass / Fail
5					Pass / Fail
6					Pass / Fail
7					Pass / Fail
8					Pass / Fail
9					Pass / Fail
10					Pass / Fail
11					Pass / Fail
12					Pass / Fail
13					Pass / Fail
14					Pass / Fail
15					Pass / Fail
16					Pass / Fail
17					Pass / Fail
18					Pass / Fail
19					Pass / Fail
20					Pass / Fail
21					Pass / Fail
22					Pass / Fail
23					Pass / Fail
24					Pass / Fail
25					Pass / Fail
26					Pass / Fail
27					Pass / Fail
28					Pass / Fail
29					Pass / Fail
30					Pass / Fail

เอกสารแนบ 55

สำเนาหนังสือชี้แจงผลการดำเนินงานปฏิบัติตามมาตรการป้องกัน
และแก้ไขผลกระทบสิ่งแวดล้อมฯ



บริษัท นิกเคอ เอ็มซี อลูมิเนียม (ประเทศไทย) จำกัด
NIKKEI MC ALUMINUM (THAILAND) CO.,LTD.



ที่ EIA-NMAT-2/2566

วันที่ 04 ธันวาคม 2566

เรื่อง ขี้แจ้งผลการดำเนินงานการปฏิบัติตามมาตรการป้องกันและแก้ไขผลกระทบสิ่งแวดล้อม และมาตรการติดตามตรวจสอบคุณภาพสิ่งแวดล้อม โครงการโรงงานหลอมอะลูมิเนียม ของบริษัท นิกเคอ เอ็มซี อลูมิเนียม (ประเทศไทย) จำกัด

เรียน เลขาธิการสำนักงานนโยบายและแผนทรัพยากรธรรมชาติและสิ่งแวดล้อม

อ้างถึง หนังสือสำนักงานนโยบายและแผนทรัพยากรธรรมชาติและสิ่งแวดล้อม ที่ ทส 1007.5/13510 ลงวันที่ 9 สิงหาคม 2566

สิ่งที่ส่งมาด้วย 1. คำชี้แจงความเห็นต่อรายงานผลการปฏิบัติตามมาตรการป้องกันและแก้ไขผลกระทบ สิ่งแวดล้อมและมาตรการติดตามตรวจสอบผลกระทบสิ่งแวดล้อมโครงการโรงงานหลอม อะลูมิเนียม ของบริษัท นิกเคอ เอ็มซี อลูมิเนียม (ประเทศไทย) จำกัด

ตามหนังสือที่อ้างถึง สำนักงานนโยบายและแผนทรัพยากรธรรมชาติและสิ่งแวดล้อม ได้แจ้งผลการ พิจารณารายงานการปฏิบัติตามมาตรการป้องกันและแก้ไขผลกระทบสิ่งแวดล้อม และมาตรการติดตาม ตรวจสอบคุณภาพสิ่งแวดล้อม โครงการโรงงานหลอมอะลูมิเนียม ของบริษัท นิกเคอ เอ็มซี อลูมิเนียม (ประเทศ ไทย) จำกัด ฉบับประจำเดือนกรกฎาคม - ธันวาคม 2565 พบว่า โครงการปฏิบัติตามมาตรการป้องกันและ แก้ไขผลกระทบสิ่งแวดล้อมไม่เป็นไปตามที่กำหนดไว้ในรายงานการวิเคราะห์ผลกระทบสิ่งแวดล้อม และผลการ ปฏิบัติตามมาตรการติดตามตรวจสอบคุณภาพสิ่งแวดล้อมมีค่าไม่เป็นไปตามมาตรฐาน และสำนักงานฯ ขอ ความร่วมมือโครงการปฏิบัติตามมาตรการที่กำหนดไว้ในรายงานการวิเคราะห์ผลกระทบสิ่งแวดล้อมอย่าง เคร่งครัด บริษัทฯ ขอเรียนชี้แจงว่าได้ปฏิบัติตามข้อเสนอแนะดังกล่าว รายละเอียดตามสิ่งที่ส่งมาด้วย

จึงเรียนมาเพื่อโปรดทราบ



ขอแสดงความนับถือ



ตำแหน่ง ประธานบริษัทฯ



บริษัท นิกเคอ เอ็มซี อลูมิเนียม (ประเทศไทย) จำกัด
NIKKEI MC ALUMINUM (THAILAND) CO.,LTD.



No. EIA-NMAT-2/2566

2023 年 12 月 04 日

件 日軽エムシーアルミ (タイランド) Co., Ltd. のアルミ溶解工場プロジェクト
環境影響防止改善対策および環境影響監視測定対策に従った実施結果についての説明

宛 天然資源・環境方針プラン局事務局長

参考 2023 年 8 月 9 日付け文書番号 トーソー1007.5/13510 天然資源・環境方針プラン局書面

添付資料 1. 日軽エムシーアルミ (タイランド) Co., Ltd. のアルミ溶解工場プロジェクト
環境影響防止改善対策および環境影響監視測定対策に従った実施結果についての説明

参考文書によりますと、天然資源・環境方針プラン局が、日軽エムシーアルミ (タイランド) Co., Ltd. のアルミ溶解工場プロジェクトの 2022 年 7 月～12 月環境影響防止改善対策および環境 影響監視測定対策に従った実施結果報告書を検討した結果、プロジェクトの環境影響防止改善対 策に従った実施が、環境影響分析レポートに定められている内容と一致しておらず、環境質監視 測定対策に従った実施結果が基準と一致していなかったことが発見され、天然資源・環境方針プ ラン局よりプロジェクトに対し、環境影響分析レポートに定められている対策を厳守するよう協 力を求められましたため、当日軽エムシーアルミ (タイランド) Co., Ltd. より、ご提案事項に 従って実施した内容についてご説明申し上げます。詳細につきましては添付資料をご参照くださ い。

以上、宜しくお願い申し上げます。



President

ความเห็นต่อรายงานผลการปฏิบัติตามมาตรการป้องกันและแก้ไขผลกระทบสิ่งแวดล้อม

และมาตรการติดตามตรวจสอบผลกระทบสิ่งแวดล้อม

โครงการโรงงานหลอมอะลูมิเนียม ของบริษัท นิคเคอ เอ็มซี อลูมิเนียม (ประเทศไทย) จำกัด

ตั้งอยู่ที่นิคมอุตสาหกรรมเวลโกรว์ ตำบลพิมพา อำเภอบางปะกง จังหวัดฉะเชิงเทรา

ฉบับประจำเดือนกรกฎาคม - ธันวาคม 2565

1. ผลการปฏิบัติตามมาตรการป้องกันและแก้ไขผลกระทบสิ่งแวดล้อม ให้โครงการปฏิบัติตาม มาตรการฯ ดังนี้

1.1 การจัดตั้งคณะกรรมการติดตามตรวจสอบผลกระทบสิ่งแวดล้อมให้เป็นไปตามมาตรการกำหนด โดยใช้อำนาจหน่วยงานของรัฐในการแต่งตั้ง รวมทั้งกรรมการผู้แทนภาครัฐ ให้มีการแต่งตั้งมาจาก หน่วยงานราชการที่เกี่ยวข้องกับการดำเนินโครงการประกอบด้วย พนักงานจังหวัดหรือผู้แทน อุตสาหกรรมจังหวัดหรือผู้แทน สาธารณสุข อำเภอหรือผู้แทน ทรัพยากรธรรมชาติและสิ่งแวดล้อม หรือผู้แทน

คำชี้แจง :

โครงการได้ดำเนินการแต่งตั้งคณะกรรมการติดตามตรวจสอบผลกระทบสิ่งแวดล้อม โดยใช้อำนาจ หน่วยงานรัฐเสร็จเรียบร้อยแล้วตามคำสั่งการนิคมอุตสาหกรรมแห่งประเทศไทย ที่ 127/2566 ลง ณ วันที่ 20 กุมภาพันธ์ 2566 (รายละเอียดตั้งเอกสารแนบที่ 1)

2. ผลการตรวจวัดตามมาตรการติดตามตรวจสอบผลกระทบสิ่งแวดล้อม มีค่าไม่เป็นไปตามเกณฑ์ มาตรฐานฯ ดังนี้

2.1 ผลการตรวจวัดปริมาณเสียงสะสมแบบติดตัวบุคคล (TWA) เมื่อวันที่ 3 พฤศจิกายน 2565 จำนวน 2 คน พบว่า ค่าระดับเสียงเฉลี่ยตลอดเวลาการทำงาน of พนักงานที่ปฏิบัติงานบริเวณหน้าเตาหลอม M (M Furnace) มีค่าเท่ากับ 85.8 เดซิเบล (เอ) ไม่เป็นไปตามประกาศกรมสวัสดิการและคุ้มครอง แรงงาน เรื่อง มาตรฐานระดับเสียงที่ยอมให้ลูกจ้างได้รับเฉลี่ยตลอดระยะเวลาการทำงานในแต่ละวัน พ.ศ. 2561 ซึ่งกำหนดไว้ไม่เกิน 85 เดซิเบล (เอ)

คำชี้แจง :

จากผลการตรวจวัดปริมาณเสียงสะสมแบบติดตัวบุคคล (TWA) เฉลี่ย 8 ชั่วโมงของพนักงานที่ปฏิบัติงาน ในพื้นที่บริเวณเตาหลอม ซึ่งพบว่า บริเวณหน้าเตาหลอม M (M Furnace) มีค่าปริมาณเสียงสะสมแบบ ติดตัวบุคคล (TWA) สูงเกินเกณฑ์มาตรฐานที่กำหนดนั้น โครงการได้มีการดำเนินงานตามแนวทาง ป้องกันและลดผลกระทบด้านเสียง ดังนี้

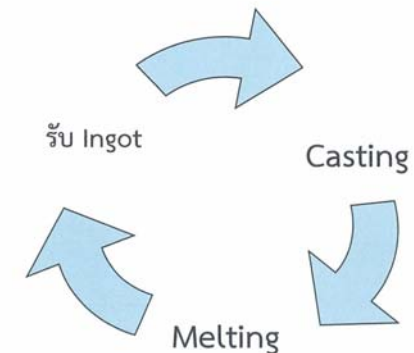
- มีการกำหนดและควบคุมดูแลให้พนักงานที่เข้าไปปฏิบัติงานในพื้นที่บริเวณที่มีเสียงดังสวมใส่ที่อุดหู (Ear Plug) หรือที่ครอบหู (Ear Muffs) อย่างเคร่งครัด เพื่อลดระดับเสียงสัมผัสในหูเมื่อสวมใส่

อุปกรณ์คุ้มครองความปลอดภัยส่วนบุคคล ทั้งนี้ เมื่อพิจารณาผลการตรวจวัดปริมาณเสียงสะสมติด ตัวบุคคลของพนักงาน ในเดือนพฤศจิกายน 2565 เทียบกับเกณฑ์มาตรฐานตามประกาศกรม สวัสดิการและคุ้มครองแรงงาน เรื่อง มาตรฐานระดับเสียงที่ยอมให้ลูกจ้างได้รับเฉลี่ยตลอดระยะเวลา การทำงานในแต่ละวัน พ.ศ. 2561 ที่กำหนดไว้ไม่เกิน 85 เดซิเบล (เอ) พบว่า ระดับเสียงเฉลี่ยตลอด ระยะเวลาในการทำงานณพนักงานในช่วงต้นสวมใส่อุปกรณ์ลดระดับเสียง (รูปที่ 1) จะมีค่าอยู่ที่ ระดับ 75.5 เดซิเบล (เอ) ซึ่งอยู่ในเกณฑ์ที่กำหนด

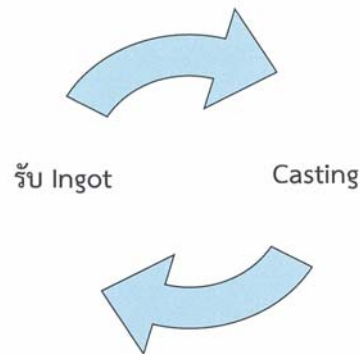


รูปที่ 1 การสวมใส่อุปกรณ์ป้องกันอันตรายต่อหูของพนักงาน

- มีการกำหนดให้พนักงานปฏิบัติงานผลัดเปลี่ยนหมุนเวียนเวลาการทำงานเป็นรายสัปดาห์ พนักงานที่ปฏิบัติงานบริเวณหน้าเตาหลอม M (M Furnace) และเตาหลอม C (C Furnace) ผลัดเปลี่ยนหมุนเวียนเวลาการทำงานเป็นรายสัปดาห์ดังนี้



พนักงานที่ปฏิบัติงานบริเวณหน้าเตาหลอม D (D Furnace) ผลัดเปลี่ยนหมุนเวียนเวลาการทำงาน เป็นรายสัปดาห์ดังนี้



- มีการจัดทำโครงการอนุรักษ์การได้ยิน (Hearing Conservation) โดยมีการกำหนดพื้นที่ที่ต้องสวมใส่ อุปกรณ์ป้องกันเสียง (รูปที่ 2) กำหนดมาตรการควบคุมเสียง จัดหาอุปกรณ์ป้องกันเสียงให้กับ พนักงาน รมรณรงค์การสวมใส่อุปกรณ์ป้องกันเสียง (รูปที่ 3) การจัดบอร์ดให้ความรู้แก่พนักงาน อบรม ให้ความรู้เกี่ยวกับเสียงดังและการสวมใส่ PPE ตลอดจนมีการประเมินและทบทวนโครงการอนุรักษ์ การได้ยินเป็นประจำปีละ 1 ครั้ง



รูปที่ 2 ป้ายเตือนพื้นที่เสียงดัง



รูปที่ 3 ป้ายเตือนให้สวมใส่อุปกรณ์ป้องกันเสียง

- มีการติดตามและเฝ้าระวังผลการตรวจสุขภาพของพนักงานด้านสมรรถภาพการได้ยินอย่างต่อเนื่อง โดยได้จัดให้มีการตรวจสุขภาพของพนักงานด้านสมรรถภาพการได้ยิน อย่างน้อยปีละ 1 ครั้ง

- มีการควบคุมเสียงจากแหล่งกำเนิดโดยได้มีการบำรุงรักษาแบบวางแผน (PM: Planned Maintenance) ซึ่งได้มีการกำหนดระยะเวลา และสถานที่ในการเข้าปฏิบัติการในงานไว้

3. ข้อเสนอแนะ

- 3.1 ให้โครงการปรับปรุงคำสั่งแต่งตั้งคณะกรรมการติดตามตรวจสอบผลกระทบสิ่งแวดล้อมให้เหมาะสม เป็นไปตามที่มาตรการกำหนด

คำชี้แจง :

โครงการได้ดำเนินการแต่งตั้งคณะกรรมการติดตามตรวจสอบผลกระทบสิ่งแวดล้อม โดยใช้อำนาจ หน่วยงานรัฐเสร็จเป็นที่เรียบร้อยแล้วตามคำสั่งการนิคมอุตสาหกรรมแห่งประเทศไทย ที่ 127/2566 ลง ณ วันที่ 20 กุมภาพันธ์ 2566 (รายละเอียดดังเอกสารแนบที่ 1)

- 3.2 กำชับให้พนักงานสวมใส่อุปกรณ์ป้องกันอันตรายส่วนบุคคลทุกครั้งทำงานภายในพื้นที่ส่วนการผลิต ทุกครั้งอย่างเคร่งครัด รวมทั้งให้มีการสลับเปลี่ยนหมุนเวียนพนักงานบริเวณพื้นที่การผลิต เพื่อลดความเสี่ยงทางด้านสมรรถภาพการได้ยินของพนักงาน เนื่องจากผลการตรวจสุขภาพประจำปี 2565 พบ พนักงานที่มีผลการตรวจสมรรถภาพการได้ยินผิดปกติ จำนวน 13 คน

คำชี้แจง :

ผลการตรวจสุขภาพพนักงานประจำปี 2565 ซึ่งพบพนักงานมีสมรรถภาพการได้ยินผิดปกติจำนวน 13 คน นั้น บริษัทฯ ได้ตรวจสอบแล้วพบว่าพนักงานทั้งในส่วนที่มีการปฏิบัติงานในพื้นที่สัมผัส เสียงดัง และในพื้นที่ที่ไม่ได้มีการสัมผัสเสียงดัง นอกจากนี้ ยังพบผลการตรวจสมรรถภาพการได้ยินที่ ผิดปกติในช่วงความถี่ 8,000 Hz ซึ่งแสดงให้เห็นถึงการเสื่อมของการได้ยินตามช่วงอายุร่วมด้วย (รายละเอียดดังเอกสารแนบที่ 2) อย่างไรก็ตาม บริษัทฯ ได้มีแผนการติดตามผลการตรวจ สมรรถภาพการได้ยินของพนักงานทั้ง 13 คน อย่างใกล้ชิด และจะมีการกำกับดูแลให้พนักงานสวมใส่ อุปกรณ์ป้องกันอันตรายส่วนบุคคลทุกครั้งที่ต้องปฏิบัติงานภายในพื้นที่ส่วนการผลิตหรือพื้นที่ที่มีเสียง ดัง ตลอดจนจัดให้มีการสลับเปลี่ยนหมุนเวียนพนักงานบริเวณพื้นที่การผลิต เพื่อลดความเสี่ยงทางด้าน สมรรถภาพการได้ยิน

- 3.3 ให้โครงการพิจารณาหาแนวทางการป้องกันและแก้ไขเรื่องร้องเรียน กรณีโรงงานข้างเคียงได้รับ ผลกระทบเรื่องกลิ่นและควันเข้าไปบริเวณ

คำชี้แจง :

โครงการได้มีการพิจารณาหาแนวทางการป้องกันและแก้ไขเรื่องร้องเรียน กรณีโรงงานข้างเคียงได้รับผลกระทบเรื่องกลิ่นและควันเข้าไประอบกวน โดยมีแผนการปรับปรุงระบบบำบัดกลิ่นให้มีประสิทธิภาพดียิ่งขึ้น ซึ่งจะรายงานความก้าวหน้าในรายงานฉบับถัดไป

3.4 ในการเสนอรายงานฉบับต่อไป ให้โครงการเพิ่มเติมข้อมูลเกี่ยวกับผลการปฏิบัติตามมาตรการฯ ให้สมบูรณ์ชัดเจนในประเด็นดังต่อไปนี้

- 1) ให้โครงการแสดงรูปภาพประกอบผลการปฏิบัติตามมาตรการป้องกันและแก้ไขผลกระทบสิ่งแวดล้อมเป็นรูปภาพสี เนื่องจากสามารถพิจารณารายละเอียดความครบถ้วนสมบูรณ์และประสิทธิภาพในการปฏิบัติตามมาตรการฯ ได้อย่างชัดเจนเนื่องจากในรายงานแสดงรูปภาพขาวดำ

คำชี้แจง :

โครงการจะดำเนินการตามข้อเสนอแนะ โดยแสดงรูปภาพประกอบในรายงานผลการปฏิบัติตามมาตรการฯ เป็นภาพสี เพื่อให้สามารถสื่อความหมายได้อย่างชัดเจนยิ่งขึ้นในรายงานฉบับถัดไปต่อไป

- 2) เปรียบเทียบผลการตรวจสุขภาพของพนักงานประจำปีย้อนหลังอย่างน้อย 3 ปี เพื่อแสดงให้เห็นถึงแนวโน้มการเปลี่ยนแปลงด้านสุขภาพของพนักงานได้อย่างชัดเจน

คำชี้แจง :

ข้อมูลผลการตรวจสุขภาพพนักงานประจำปีย้อนหลัง 3 ปี ของโครงการ (ปี 2563-2565) มี (รายละเอียดแสดงดังเอกสารแนบที่ 3)

- 3) เปรียบเทียบสถิติการเกิดอุบัติเหตุจากการปฏิบัติงานในพื้นที่โรงงานย้อนหลังอย่างน้อย 3 ปี

คำชี้แจง :

ข้อมูลสถิติการเกิดอุบัติเหตุจากการปฏิบัติงานในพื้นที่โรงงานย้อนหลัง 3 ปี ของโครงการ (ปี 2563-2565) ของโครงการ (มีรายละเอียดแสดงดังเอกสารแนบที่ 4)

- 4) แสดงรายงานเอกสารเกี่ยวกับรายละเอียดสิ่งปฏิกูลหรือวัสดุที่ไม่ใช้แล้ว ตามแบบ สก.3 ประจำปี 2565

คำชี้แจง :

ข้อมูลรายละเอียดสิ่งปฏิกูลหรือวัสดุที่ไม่ใช้แล้ว ตามแบบ สก.3 ประจำปี 2565 (มีรายละเอียดแสดงดังเอกสารแนบที่ 5)

2022年7月～12月
日軽エムシーアルミ (タイランド) Co., Ltd. 所在地ウエルグロー工業団地、ビムパー、
パンパコン郡チャチェンサオ県のアルミ溶解工場プロジェクト
環境影響防止改善対策及び環境影響監視測定対策に従った実施結果報告書に対するコメント

1. 環境影響防止対策に従った実施結果 プロジェクトは以下の対策を遵守すること。

- 1.1 定められた対策と一致するよう環境影響モニタリング委員会を発足する。政府機関の任命権を利用し、政府側代表委員の中に、県エネルギー局代表、県工場局代表、郡保険局代表、県天然資源・環境事務所代表など、プロジェクト実施に係る政府機関から委員を任命する。

説明：プロジェクトは、2023年2月20日付 第127/2566号タイ工業団地公社命令に従って、政府機関の権限を適用し、環境影響モニタリング委員会の任命を完了させた。(添付資料1を参照)

2. 環境影響監視測定対策に従った実施結果 以下の通り定められている基準と一致していない値があった。

- 2.1 2022年11月3日に2名で行った騒音個人曝露測定 (M 炉) の結果が、85.8 デシベル (A) で、労働福祉局告示「2018 年 労働者が日々の勤務時間中に接触することが許容される平均曝露騒音基準」に定められている基準値 85 デシベル (A) を超えていた。

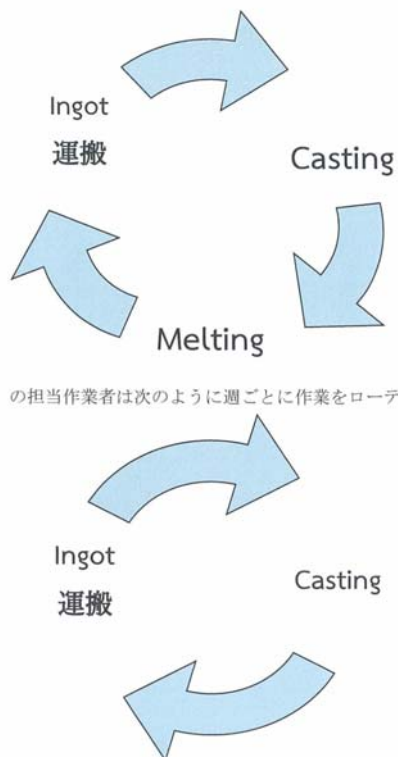
説明：溶解炉付近で作業を行っていた従業員の 8 時間平均 騒音個人曝露測定結果 (TWA) から、M 炉での騒音個人曝露値が定められている基準値を超えていた件について、プロジェクトは騒音からの影響防止低減方法に基づき以下とおり実施した。

→安全保護具着用時の耳内曝露音量を低減させるため、騒音がある作業場で働く従業員にイヤープラグまたはイヤーマフを着用させるよう定め厳格に管理している。これについて、2022 年 11 月に行った従業員の騒音個人曝露測定の結果を 2018 年 労働者が日々の勤務時間中に接触することが許容される平均騒音曝露基準に定められている基準値 85 デシベル (A) と比較したところ、上記の作業場で従業員が安全保護具を着用していた場合の平均曝露音量は 75 デシベル (A) と定められている基準値以下であった。



写真1 従業員の耳への危険防止保護具着用

→毎週、従業員の作業担当をローテーションするよう定めている。M 炉 (M Furnace) と C 炉 (C Furnace) の担当作業者は次のように週ごとに作業をローテーションする。



- D 炉 (D Furnace) の担当作業者は次のように週ごとに作業をローテーションする。

- 聴覚保護プロジェクト (Hearing Conservation) を実施し、騒音防止保護具着用エリアの指定 (写真 2)、騒音管理対策の策定、騒音防止保護具を調達し従業員に着用させる活動 (写真 3)、従業員に騒音に関する知識及び PPE 着用の重要性に関する教育、年 1 回聴覚保護プロジェクトの実施結果査定と見直しを行っている。



写真2 騒音エリアの警告表示



写真3 騒音保護具着用警告表示

- 少なくとも年 1 回従業員の聴覚機能検査を実施し、継続的に従業員の聴覚機能に関する健康状態を監視している。
- 計画的な保守メンテナンス (PM: Planned Maintenance) を実施し、騒音の発生源を管理している。

3. 提案事項

3.1 プロジェクトは、環境影響モニタリング委員会発足命令で定められている対策と一致するよう適切に修正する。

説明：プロジェクトは、2023 年 2 月 20 日 第 127/2566 号タイ工業団地公社命令に従って、政府機関の権限を適用し、環境影響モニタリング委員会の任命を完了させた。(添付資料 1 を参照)

3.2 2022 年の健康診断で聴覚検査結果に異常がみられた従業員が 13 名いたため、従業員の聴覚機能へのリスクを低減するため、製造エリア内で作業を行う従業員に必ず安全保護具を着用させるよう厳しく指導すると共に、製造エリア従業員をローテーションさせる。

説明：2022 年の従業員健康診断の結果から聴覚機能に異常がある従業員が 13 名発見された件について、NMAT が確認を行ったところ騒音がある場所で働いている従業員と騒音がない場所で働いている従業員の両方いることが判り、その他にも、8000Hz の周波数、つまり年齢による聴覚機能の劣化がみられる範囲で聴覚検査結果に異常が出ていることが判った。いずれにせよ、NMAT ではこの 13 名の聴覚機能検査結果を継続的に監視し、製造エリアまたは騒音が発生するエリアで作業を行う従業員に安全保護具を着用させるよう管理監督を行う他、聴覚機能へのリスクを抑えるため、製造エリアの従業員の作業をローテーションさせる。

3.3 近隣工場が臭いおよび煙の影響を受けた場合の苦情問題について、防止改善方法を検討する。

説明：プロジェクトは、近隣工場が迷惑な臭いや煙の影響を受けた場合の、苦情問題防止改善方法を検討し、臭気処理システムをより効果の高いものに改善する計画を立てた。進捗状況について次の報告レポートにて報告する。

3.4 次回以降の報告書に、以下のポイントについて明確な対策実施結果に関するデータを追加する。

1) 現在の報告書の写真が白黒であるため、対策に従った実施の効果や完全性を詳細に検討することができるよう、環境影響防止改善対策に従った実施結果の説明に用いる写真をカラーにする。

説明：プロジェクトは提案に従い、明確に意味を伝えることができるよう次回の実施結果報告書から報告書内の写真をカラーにする。

2) 従業員の健康面の変化や傾向を示すため、少なくとも 3 年間さかのぼった従業員健康診断結果を比較する。

説明：プロジェクトの過去 3 年間（2020 年～2022 年）の従業員健康診断結果を提示する。添付資料 3 を参照。

- 3) 少なくとも 3 年間さかのぼった工場エリア内の作業から発生した事故統計を比較する。

説明：プロジェクトの過去 3 年間（2020 年～2022 年）の災害統計記録を提示する。添付資料 4 を参照。

- 4) 2022 年の廃棄物または使用済み資材の詳細に関する報告書（ソーコー3 書式）を表示する。

説明：2022 年のソーコー3. 廃棄物または使用済み資材の詳細データを提示する。添付資料 5 を参照。

เอกสารแนบที่ 1

หนังสือแต่งตั้งคณะกรรมการ

เอกสารแนบที่ 1

หนังสือแต่งตั้งคณะกรรมการ



คำสั่งการนิคมอุตสาหกรรมแห่งประเทศไทย

ที่ ๑๒๑ / ๒๕๖๖

เรื่อง แต่งตั้งคณะกรรมการติดตามตรวจสอบผลกระทบสิ่งแวดล้อมโครงการโรงงานหลอมอะลูมิเนียม
ของบริษัท นิคเคอ เอ็มซี อลูมิเนียม (ประเทศไทย) จำกัด

เพื่อให้เป็นไปตามมาตรการป้องกันและแก้ไขผลกระทบสิ่งแวดล้อมและมาตรการ
ติดตามตรวจสอบผลกระทบสิ่งแวดล้อมโครงการโรงงานหลอมอะลูมิเนียม (ระยะก่อสร้างและระยะดำเนินการ)
ของบริษัท นิคเคอ เอ็มซี อลูมิเนียม (ประเทศไทย) จำกัด ในนิคมอุตสาหกรรมเวลโกรว์ โดยมาตรการดังกล่าว
ได้กำหนดให้แต่งตั้งคณะกรรมการติดตามตรวจสอบผลกระทบสิ่งแวดล้อมอันประกอบด้วยผู้แทนภาครัฐ
ผู้แทนภาคประชาชน และผู้แทนโครงการฯ เพื่อให้ชุมชนได้มีส่วนร่วมในการติดตามตรวจสอบคุณภาพ
สิ่งแวดล้อม

อาศัยอำนาจตามความในมาตรา ๒๘ แห่งพระราชบัญญัติการนิคมอุตสาหกรรม
แห่งประเทศไทย พ.ศ. ๒๕๒๒ จึงแต่งตั้งคณะกรรมการติดตามตรวจสอบผลกระทบสิ่งแวดล้อมโครงการ
โรงงานหลอมอะลูมิเนียมของบริษัท นิคเคอ เอ็มซี อลูมิเนียม (ประเทศไทย) จำกัด ขึ้น โดยมีองค์ประกอบ
หน้าที่และอำนาจ ดังต่อไปนี้

๑. องค์ประกอบ

๑.๑ ภาครัฐการ

- | | |
|---|---------|
| (๑) ผู้อำนวยการสำนักงานนิคมอุตสาหกรรมเวลโกรว์ | กรรมการ |
| (๒) ผู้แทนสำนักงานทรัพยากรธรรมชาติและสิ่งแวดล้อม
จังหวัดฉะเชิงเทรา | กรรมการ |
| (๓) ผู้แทนสาธารณสุขและสิ่งแวดล้อมเทศบาลตำบลพินา | กรรมการ |
| (๔) ผู้แทนพลังงานจังหวัดฉะเชิงเทรา | กรรมการ |

๑.๒ ภาคประชาชน

- | | |
|--|---------|
| (๑) ผู้แทนชุมชนหมู่ ๒ ตำบลพินา
จำนวน ๔ คน | กรรมการ |
| (๒) ผู้แทนชุมชนหมู่ ๔ ตำบลบางวัวควารักษ์
จำนวน ๔ คน | กรรมการ |
| (๓) ผู้แทนชุมชนหมู่ ๔ ตำบลบางสมัคร
จำนวน ๒ คน | กรรมการ |
| (๔) ผู้แทนชุมชนหมู่ ๑ ตำบลหอมศีล
จำนวน ๒ คน | กรรมการ |

๑.๓ ผู้แทนโครงการ

(๑) ประธานบริษัท นิคเคอิ เอ็มซี อลูมิเนียม (ประเทศไทย) จำกัด	กรรมการ
(๒) ผู้จัดการโรงงานบริษัท นิคเคอิ เอ็มซี อลูมิเนียม (ประเทศไทย) จำกัด	กรรมการ
(๓) ผู้จัดการฝ่ายผลิตบริษัท นิคเคอิ เอ็มซี อลูมิเนียม (ประเทศไทย) จำกัด	กรรมการ
(๔) ผู้จัดการฝ่ายบุคคลและธุรการบริษัท นิคเคอิ เอ็มซี อลูมิเนียม (ประเทศไทย) จำกัด	กรรมการ
(๕) ผู้ช่วยผู้บริหารบริษัท นิคเคอิ เอ็มซี อลูมิเนียม (ประเทศไทย) จำกัด	กรรมการ
(๖) หัวหน้าฝ่ายผลิตบริษัท นิคเคอิ เอ็มซี อลูมิเนียม (ประเทศไทย) จำกัด	กรรมการ
(๗) หัวหน้าแผนกความปลอดภัยบริษัท นิคเคอิ เอ็มซี อลูมิเนียม (ประเทศไทย) จำกัด	กรรมการ
(๘) เจ้าหน้าที่สิ่งแวดล้อมบริษัท นิคเคอิ เอ็มซี อลูมิเนียม (ประเทศไทย) จำกัด	กรรมการ

ให้คณะกรรมการประชุมคัดเลือกประธาน ๑ ตำแหน่ง รองประธาน ๑ ตำแหน่ง และเลขานุการ ๑ ตำแหน่ง โดยมีวาระในการดำรงตำแหน่งคราวละ ๔ ปี นับแต่วันที่ได้รับการแต่งตั้ง และอาจได้รับการแต่งตั้งให้เป็นกรรมการได้อีก สำหรับการพ้นจากตำแหน่ง และการประชุมคณะกรรมการฯ ให้เป็นไปตามที่กำหนดในมาตราการฯ

๒. หน้าที่และอำนาจ

๒.๑ พิจารณาสำรวจความต้องการของประชาชน สร้างเสริมความเข้าใจอันดีระหว่างชุมชนกับโครงการ และประสานความร่วมมือกับหน่วยงานอื่นๆ หรือผู้ที่เกี่ยวข้อง ซึ่งรวมถึงการพิจารณางบประมาณในการบริหารจัดการด้านสิ่งแวดล้อมประจำปี

๒.๒ ตรวจสอบโครงการ รับรู้กระบวนการติดตามตรวจสอบการปฏิบัติตามมาตรการป้องกันและแก้ไขผลกระทบสิ่งแวดล้อม และมาตรการติดตามตรวจสอบผลกระทบสิ่งแวดล้อม และตามเกณฑ์มาตรฐานของกฎหมายที่เกี่ยวข้อง เพื่อความโปร่งใสในการบริหารจัดการด้านสิ่งแวดล้อมของโครงการ

๒.๓ ร่วมปรึกษาหารือและกำหนดแนวทางการป้องกันและแก้ไขปัญหาลูกข่ายที่อาจส่งผลกระทบต่อสิ่งแวดล้อมร่วมกัน

๒.๔ รับเรื่องร้องเรียนและประสานงานในการจัดการเรื่องร้องเรียน

๒.๕ ร่วมเจรจาไกล่เกลี่ยและหาข้อยุติกรณีข้อพิพาทปัญหาสิ่งแวดล้อมระหว่างโครงการและชุมชน

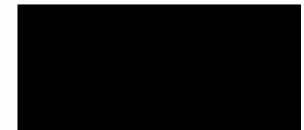
/๒.๖ ตรวจสอบ...

๒.๖ ตรวจสอบความเสียหายและพิจารณาค่าชดเชยความเสียหายจากกิจกรรมของโครงการที่ชุมชนได้รับทั้งต่อสภาพทรัพยากร ธรรมชาติ และสิ่งแวดล้อมชุมชน พืชผลทางเกษตร สัตว์เลี้ยง และสุขภาพอนามัยของชุมชน

๒.๗ สรุปผลการดำเนินงานของโครงการ และรายงานให้ผู้ว่าการทราบหรือพิจารณาเป็นระยะ

ทั้งนี้ ตั้งแต่บัดนี้เป็นต้นไป

สั่ง ณ วันที่ ๒๐ กุมภาพันธ์ พ.ศ. ๒๕๖๖



ผู้ว่าการการนิคมอุตสาหกรรมแห่งประเทศไทย

เอกสารแนบที่ 2

ผลการตรวจสอบรรถภาพการได้ยิน
ผิดปกติ

เอกสารแนบที่ 3

บันทึกสถิติการตรวจสอบสภาพพนักงาน
ย้อนหลัง

ผลการตรวจสุขภาพของพนักงานประจำปี 2563-2565
บริษัท นิคเคอิ เอ็มซี อลูมิเนียม (ประเทศไทย) จำกัด (สาขาเวดโกรว์)

รายละเอียดการตรวจ(Description)	2563			2564			2565			การดำเนินการ		
	เข้าตรวจ	ปกติ	ผิดปกติ	เข้าตรวจ	ปกติ	ผิดปกติ	เข้าตรวจ	ปกติ	ผิดปกติ	การให้การรักษา	การป้องกันตัวถูกจ้าง	การแก้ไขสภาพแวดล้อม
	(คน)	(คน)	(คน)	(คน)	(คน)	(คน)	(คน)	(คน)	(คน)			
ตรวจร่างกายทั่วไปโดยแพทย์ : Physical Examination	72	37	35	71	33	38	70	35	35			
เอกซเรย์ปอด : Chest X - ray	71	71	0	71	67	4	70	65	5	1. แนะนำพบแพทย์เพิ่มเติม 2. สร้างจิตสำนึกความปลอดภัยในการทำงาน เช่น การอบรมให้ความรู้ การจัดบอร์ดความปลอดภัย	1. จัดอุปกรณ์ป้องกันความปลอดภัยส่วนบุคคลให้ถูกจ้าง เช่น หน้ากาก หรือผ้าปิดจมูก และส่งเสริมการใช้อย่างสม่ำเสมอ เพื่อลดอันตรายจาก ฝุ่น คาร์บอน สารเคมี 2. มีกระบวนการ บิดกลับการกระจาย หรือลดปริมาณ ฝุ่นและสารอันตรายที่แหล่งกำเนิด และในอากาศ	1. ตรวจวัดปริมาณฝุ่น/สารเคมี ในสถานที่ปฏิบัติงานปี ละ 2 ครั้ง 2. มีการควบคุม บิดกลับการกระจาย หรือลดปริมาณ ฝุ่นและสารอันตรายที่แหล่งกำเนิด และในอากาศ
ตรวจปริมาณอะลูมิเนียมในซีรัม : Aluminium in serum	72	72	0	71	71	0	70	70	0			
ทดสอบสมรรถภาพการได้ยินที่ความถี่ต่ำ : Screening Audiometry (Low frequency)	72	55	17	71	67	4	70	70	0	1. ดำเนินการตรวจยืนยันซ้ำ โดยมีการเตรียมตัวก่อน ตรวจตามคำแนะนำอย่างเคร่งครัด (งดการสัมผัสเสียง ดังอย่างน้อย 12 ชม ก่อนตรวจ) เพื่อป้องกันความ ผิดปกติจากภาวะการได้ยินลดลงชั่วคราว 2. จัดให้มีการตรวจติดตามทุกปี เพื่อเฝ้าระวัง 3. พนักงานที่ตรวจยืนยันซ้ำแล้ว ยังพบว่า การได้ยิน ผิดปกติ แนะนำพบแพทย์เฉพาะทาง หู คอ จมูก เพื่อ ตรวจวินิจฉัยเพิ่มเติม	1. จัดอุปกรณ์ป้องกันความปลอดภัยส่วนบุคคลให้ถูกจ้าง เช่น ear muffs , ear plugs และส่งเสริมการใช้อย่าง สม่ำเสมอ เพื่อลดอันตรายจากการสัมผัสเสียงดังของ พนักงาน 2. สร้างจิตสำนึกความปลอดภัยในการทำงาน เช่น การ อบรมให้ความรู้ การจัดบอร์ดความปลอดภัย	1. การตรวจวัดระดับเสียงใน พื้นที่การทำงาน 2. จำกัดจำนวนคนที่จะต้องเข้าไปในพื้นที่ที่มีเสียงดัง มากๆ ให้น้อยลง 3. ควบคุมระดับเสียงที่แหล่งกำเนิด
ทดสอบสมรรถภาพการได้ยินที่ความถี่สูง : Screening Audiometry (High frequency)	72	61	11	71	65	6	70	57	13			
ตรวจสมรรถภาพการมองเห็นทางด้านการมองเห็น : Occupational vision tests	72	22	50	71	20	51	70	43	27	1. พนักงานที่มีการมองเห็นผิดปกติ ซึ่งอาจเป็นปัญหา สุขภาพเดิม หรืออาจเกิดจากการทำงาน แนะนำให้ตัด แว่นสายตาให้เหมาะสมเพื่อให้การมองเห็นชัดเจนขึ้น 2. พนักงานที่มีการมองเห็นผิดปกติ และแพทย์ตรวจ พบความผิดปกติของตา ให้พบจักษุแพทย์ 3. พนักงานที่การแยกสีมีความผิดปกติ (ตาบอดสี) ไม่ให้ทำงานเกี่ยวกับการพิจารณาสี	1. ตรวจทัศนวิสัยตาเป็นระยะ ระหว่างการทำงาน	1. การกำหนดแสงสะท้อนที่เป็นอันตราย 2. สภาพที่ทำงาน ควรจัดแสงให้พอเหมาะ 3. จัดหาน้ำยาล้างตา ใช้ะทำงาน และแก้ไข ให้เหมาะสม (สำหรับงานสำนักงาน)

เอกสารแนบที่ 4

บันทึกสถิติการเกิดอุบัติเหตุย้อนหลัง

สถิติการเกิดอุบัติเหตุและการเจ็บป่วยของพนักงาน
ตั้งแต่ปี 2563-2565

เดือน	อัตราความถี่ ของการเกิดการบาดเจ็บ(IFR) (คน/ล้านชั่วโมงการทำงาน)			อัตราความร้ายแรง ของการบาดเจ็บ (ISR) (วัน/ล้านชั่วโมงการทำงาน)		
	2563	2564	2565	2563	2564	2565
มกราคม	0.00	53.46	0.00	0.00	0.00	0.00
กุมภาพันธ์	0.00	0.00	0.00	0.00	0.00	0.00
มีนาคม	0.00	0.00	0.00	0.00	0.00	0.00
เมษายน	0.00	0.00	0.00	0.00	0.00	0.00
พฤษภาคม	0.00	0.00	0.00	0.00	0.00	0.00
มิถุนายน	0.00	0.00	0.00	0.00	0.00	0.00
กรกฎาคม	0.00	0.00	0.00	0.00	0.00	0.00
สิงหาคม	77.75	0.00	0.00	0.00	0.00	0.00
กันยายน	0.00	0.00	0.00	0.00	0.00	0.00
ตุลาคม	0.00	0.00	0.00	0.00	0.00	0.00
พฤศจิกายน	0.00	0.00	0.00	0.00	0.00	0.00
ธันวาคม	0.00	0.00	0.00	0.00	0.00	0.00

เอกสารแนบที่ 5

แบบ สก.3 ประจำปี 2565

แบบ สก.3

ใบแจ้งเกี่ยวกับรายละเอียดสิ่งปฏิถูกหรือวัสดุที่ไม่ใช่แล้ว
สำหรับผู้ก่อกำเนิดสิ่งปฏิถูกหรือวัสดุที่ไม่ใช่แล้ว

วันที่ 25 เดือน มกราคม ปี พ.ศ.2566

ข้าพเจ้า นายโทจิอิโต โอกะ ผู้ประกอบกิจการโรงงาน บริษัท นิคเคอิ เอ็ม ซี ออูมินัม (ประเทศไทย) จำกัด

สำนักงานเลขที่ 78/1 ตำบลพินพา อำเภอบางปะกง จังหวัดฉะเชิงเทรา

โทรศัพท์ 0 3852 2296

โทรสาร

ทะเบียนโรงงานเลขที่ น.60-3/2539-ญวก.

โรงงานตั้งอยู่เลขที่ 78/1 หมู่ที่ 2 ตำบลพินพา อำเภอบางปะกง จังหวัดฉะเชิงเทรา

โทรศัพท์

โทรสาร

หมายเลขประจำตัว DIWG050800580

ขอแจ้งรายละเอียดเกี่ยวกับสิ่งปฏิถูกหรือวัสดุที่ไม่ใช่แล้วดังรายการต่อไปนี้

- | | |
|---|---------------------------|
| ข้อ 1 รายละเอียดเกี่ยวกับสิ่งปฏิถูก หรือ วัสดุที่ไม่ใช่แล้วและวิธีกำจัด | แสดงไว้ในเอกสารลำดับที่ 1 |
| ข้อ 2 แผนผังการไหลของกระบวนการผลิตและแหล่งที่มาของสิ่งปฏิถูกหรือวัสดุที่ไม่ใช่แล้ว | แสดงไว้ในเอกสารลำดับที่ 2 |
| ข้อ 3 แผนผังแสดงสถานที่เก็บ คัดแยก และจัดการภายใน โรงงาน | แสดงไว้ในเอกสารลำดับที่ 3 |
| ข้อ 4 ความเปลี่ยนแปลงในปริมาณและความเป็นพิษของสิ่งปฏิถูกหรือวัสดุที่ไม่ใช่แล้ว ที่เกิดขึ้นเปรียบเทียบกับข้อมูลของปีที่ผ่านมา | แสดงไว้ในเอกสารลำดับที่ 4 |
| ข้อ 5 รายละเอียดของผู้ดำเนินการรวบรวม ขนส่ง บำบัดและกำจัดสิ่งปฏิถูกหรือวัสดุที่ไม่ใช่แล้ว | แสดงไว้ในเอกสารลำดับที่ 5 |
| ข้อ 6 แผนการป้องกันอุบัติเหตุเพื่อลดอันตรายจากเงินในกรณีเกิดเหตุรั่วไหล อีกทั้ง การระบิดของสิ่ง ปฏิถูก หรือ วัสดุที่ไม่ใช่แล้ว หรือเหตุที่คาดไม่ถึง | แสดงไว้ในเอกสารลำดับที่ 6 |
| ข้อ 7 รายงานการตอบสนองและการประเมินผลกระทบต่อสิ่งแวดล้อมจากเหตุฉุกเฉินที่เกิดขึ้น | แสดงไว้ในเอกสารลำดับที่ 7 |

เอกสารลำดับที่ :

รายละเอียดเกี่ยวกับสิ่งประดิษฐ์หรือวัสดุใหม่ที่ใช้แล้วและวิธีกำจัด ประจำปี

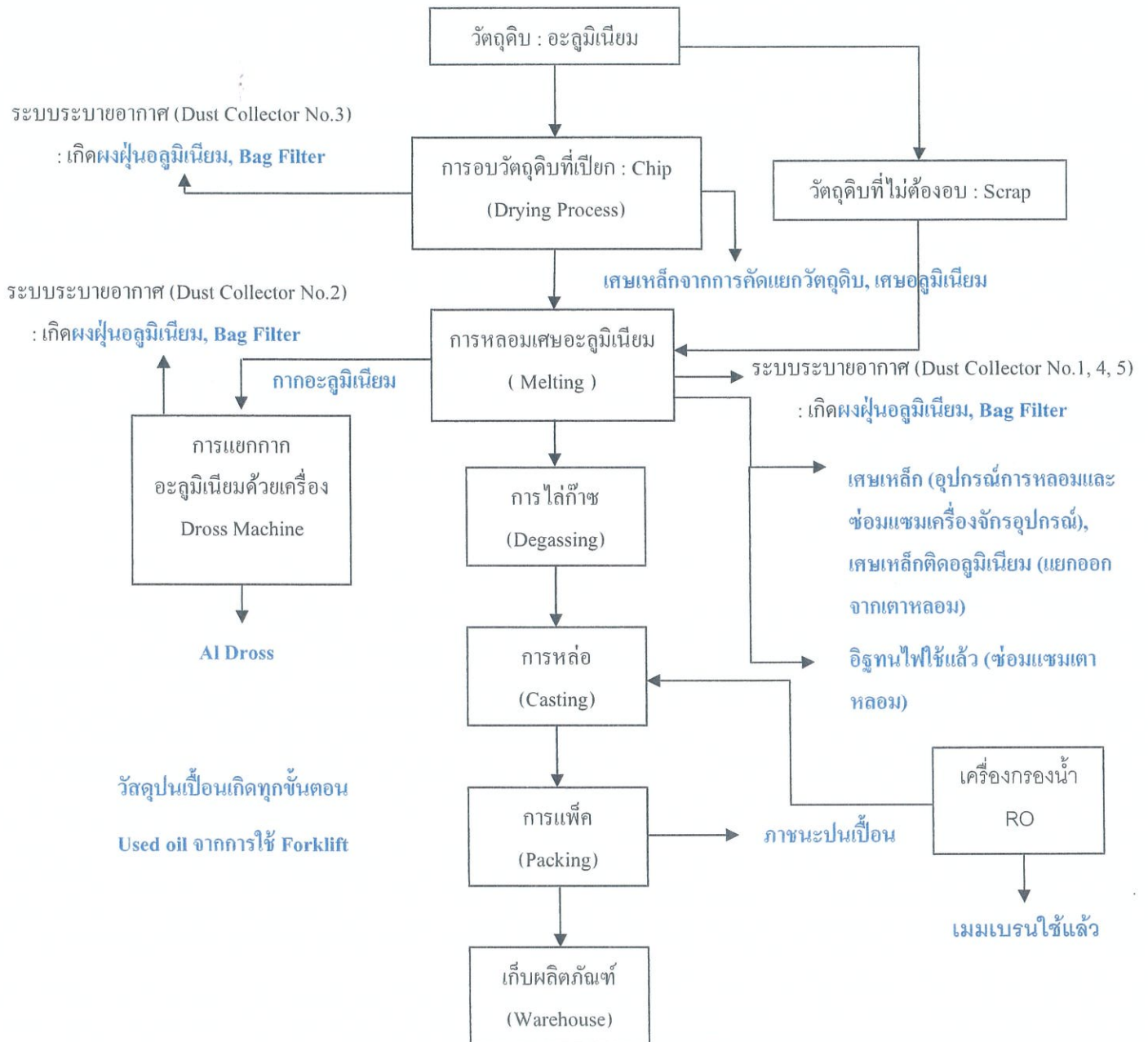
ลำดับ ที่	รหัส	ชื่อและคำบรรยาย	ปริมาณ(ระบุ หน่วย)	วิธีการ กำจัด	ผู้ขนส่ง/จัดการ
1	120103	เศษอลูมิเนียม	84.923 ตัน	049	93-60-13/49stk
2	120103	เศษอลูมิเนียม	47.447 ตัน	049	93-60-4/45stk
3	120104	เศษอลูมิเนียมละเอียด (Dust Chip)	119.788 ตัน	049	93-60-13/49stk
4	120104	เศษอลูมิเนียมละเอียด (Dust Chip)	21.719 ตัน	049	93-60-4/45stk
5	170405	เศษเหล็ก	48.050 ตัน	011	3-105-7/59ขบ
6	170405	เศษเหล็ก	48.210 ตัน	011	93-105-230/51ดข
7	190999	นมเบรนใช้แล้ว	0.792 ตัน	059	น.106-2/2546-น.นป.
8	191202	เศษเหล็ก	14.504 ตัน	011	3-105-33/57stk
9	191202	เศษเหล็กติดอลูมิเนียม	3.440 ตัน	011	3-105-33/57stk
10	191202	เศษเหล็กติดอลูมิเนียม	19.430 ตัน	011	93-105-230/51ดข
11	161103	อิฐทนไฟที่ใช้แล้ว	10.180 ตัน	073	บริษัท บี.บี.ที.2002 จำกัด/บริษัท โปรเฟสชั่นแนล เวสต์เทคโนโลยี (1999) จำกัด (มหาชน)
12	150110	ภาชนะปนเปื้อน	0.066 ตัน	073	บริษัท อาทิตศรี จำกัด โดยนายอดกรก จันทร์ทองงบริษัท โปรเฟสชั่นแนล เวสต์เทคโนโลยี (1999) จำกัด (มหาชน)
13	150202	Bag Filter	1.137 ตัน	073	บริษัท อาทิตศรี จำกัด โดยนายอดกรก จันทร์ทองงบริษัท โปรเฟสชั่นแนล เวสต์เทคโนโลยี (1999) จำกัด (มหาชน)
14	161103	อิฐทนไฟที่ใช้แล้ว	7.930 ตัน	073	บริษัท อาทิตศรี จำกัด โดยนายอดกรก จันทร์ทองงบริษัท โปรเฟสชั่นแนล เวสต์เทคโนโลยี (1999) จำกัด (มหาชน)
15	150202	วัสดุปนเปื้อน	0.817 ตัน	042	บริษัท อาทิตศรี จำกัด โดยนายอดกรก จันทร์ทองงบริษัท โปรเฟสชั่นแนล เวสต์ เทค โนโลยี (1999) จำกัด (มหาชน)
16	150202	วัสดุปนเปื้อน	0.182 ตัน	042	บริษัท เบตเลอร์ เวลด์ ทรานสปอร์ต จำกัด/บริษัท โปรเฟสชั่นแนล เวสต์ เทคโนโลยี (1999) จำกัด (มหาชน)
17	150110	ภาชนะปนเปื้อน	1.127 ตัน	073	บริษัท เบตเลอร์ เวลด์ ทรานสปอร์ต จำกัด/บริษัท เบตเลอร์ เวลด์ กรีน จำกัด (มหาชน)
18	150202	Bag Filter	2.496 ตัน	073	บริษัท เบตเลอร์ เวลด์ ทรานสปอร์ต จำกัด/บริษัท เบตเลอร์ เวลด์ กรีน จำกัด (มหาชน)
19	160215	หลอดไฟที่ใช้แล้ว	0.051 ตัน	073	บริษัท เบตเลอร์ เวลด์ ทรานสปอร์ต จำกัด/บริษัท เบตเลอร์ เวลด์ กรีน จำกัด (มหาชน)
20	161103	อิฐทนไฟที่ใช้แล้ว	73.442 ตัน	073	บริษัท เบตเลอร์ เวลด์ ทรานสปอร์ต จำกัด/บริษัท เบตเลอร์ เวลด์ กรีน จำกัด (มหาชน)
21	198001	ผงฝุ่นอลูมิเนียม	107.270 ตัน	073	บริษัท เบตเลอร์ เวลด์ ทรานสปอร์ต จำกัด/บริษัท เบตเลอร์ เวลด์ กรีน จำกัด (มหาชน)
22	150202	วัสดุปนเปื้อน	3.912 ตัน	042	บริษัท เบตเลอร์ เวลด์ ทรานสปอร์ต จำกัด/บริษัท เบตเลอร์ เวลด์ กรีน จำกัด (มหาชน)
23	100309	เถ้าจากการหลอม (Al Dross)	33.739 ตัน	049	นางดวงใจ เขียวทักตร์/บริษัท ที.อาร์.อี. อลูมิเนียม จำกัด

24	150110	ภาชนะปนเปื้อน	0.066 ตัน	073	บริษัท เกียรติธนาเกษง จำกัด (มหาชน)/บริษัท โปรเฟสชั่นแนล เวสต์ เทคโนโลยี (1999) จำกัด (มหาชน)
25	161103	อิฐทนไฟที่ใช้แล้ว	46.964 ตัน	073	บริษัท เกียรติธนาเกษง จำกัด (มหาชน)/บริษัท โปรเฟสชั่นแนล เวสต์ เทคโนโลยี (1999) จำกัด (มหาชน)
26	198001	ผงฝุ่นอลูมิเนียม	11.572 ตัน	073	บริษัท เกียรติธนาเกษง จำกัด (มหาชน)/บริษัท โปรเฟสชั่นแนล เวสต์ เทคโนโลยี (1999) จำกัด (มหาชน)
27	150202	วัสดุปนเปื้อน	0.588 ตัน	042	บริษัท เกียรติธนาเกษง จำกัด (มหาชน)/บริษัท โปรเฟสชั่นแนล เวสต์ เทคโนโลยี (1999) จำกัด (มหาชน)
28	100309	เถ้าจากการหลอม (Al Dross)	70.262 ตัน	049	นายวิรัช สุขใส/บริษัท สุขใส วิสาหกิจ จำกัด
29	100309	เถ้าจากการหลอม (Al Dross)	9.226 ตัน	049	บริษัท ควาคะ วันออก จำกัด/บริษัท คาโตะ โภคภัยวิชะ (ประเทศไทย) จำกัด
30	100309	เถ้าจากการหลอม (Al Dross)	1.026.106 ตัน	049	บริษัท บางบอน ขนส่ง จำกัด/บริษัท ที.อาร์.อี. อลูมิเนียม จำกัด
31	100309	เถ้าจากการหลอม (Al Dross)	1,099.208 ตัน	049	บริษัท สุขใส วิสาหกิจ จำกัด/บริษัท สุขใส วิสาหกิจ จำกัด

ตำแหน่ง เจ้าหน้าที่สิ่งแวดล้อม

วันที่ 25 เดือน มกราคม ปี พ.ศ.2566

แผนผังการไหลของกระบวนการผลิตและแหล่งที่มาของสิ่งปฏิกูลหรือวัสดุที่ไม่ใช้แล้ว



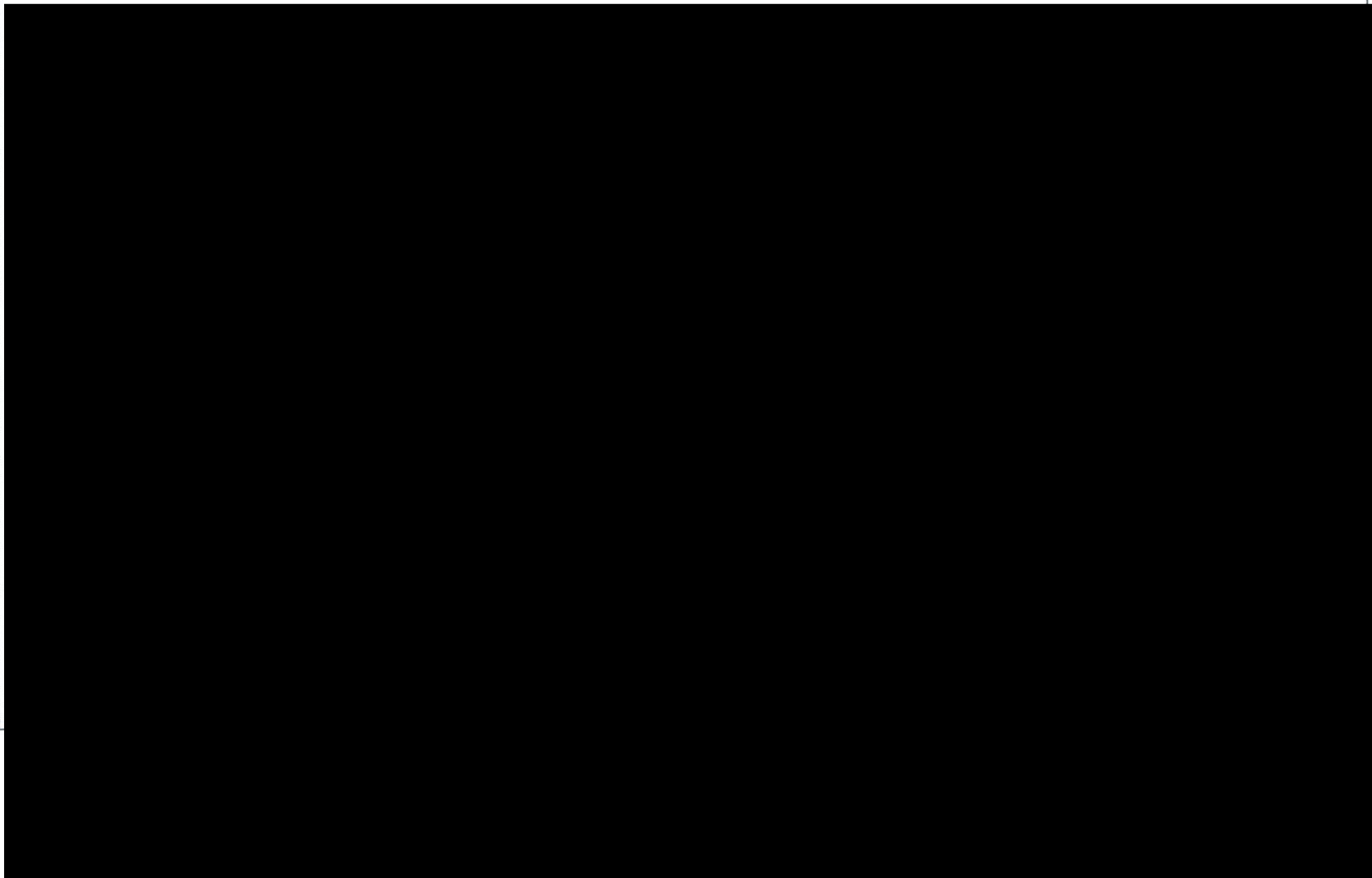
ลงชื่อ [Redacted] เตรียมเอกสาร

ตำแหน่งเจ้าหน้าที่สิ่งแวดล้อม

ลงชื่อ [Redacted] ประกอบกิจการโรงงาน

วันที่ 25 มกราคม 2566

แผนผังแสดงสถานที่เก็บ คัดแยก และจัดการสิ่งปฏิกูลหรือวัสดุที่ไม่ใช้แล้วภายในโรงงาน



รายงานการเปลี่ยนแปลงในปริมาณและความเป็นพิษของสิ่งปฏิกูลหรือวัสดุที่ไม่ใช้แล้วที่เกิดขึ้นเปรียบเทียบกับข้อมูลของปีที่ผ่านมา

ลำดับที่	รหัส	ชื่อและคำบรรยาย	ปี จำนวน 2562		ปี จำนวน 2563		ปี จำนวน 2564		ปี จำนวน 2565	
			ปริมาณ	ความเข้มข้น	ปริมาณ	ความเข้มข้น	ปริมาณ	ความเข้มข้น	ปริมาณ	ความเข้มข้น
1	100309	เยื่อจากการถลอก (AJ Dross)	1813.997 ตัน		1615.726 ตัน		2243.218 ตัน		2229.315 ตัน	
2	100309	เยื่อจากการถลอก (AJ Dross)							9.226 ตัน	
3	120103	เศษอลูมิเนียม	564.822 ตัน		351.447 ตัน		359.391 ตัน		132.37 ตัน	
4	120104	เศษอลูมิเนียมและเยื่อ (Dross Chip)							141.507 ตัน	
5	150110	กระดาษเปื้อน	975 ตัน		74 ตัน		667 ตัน		1.259 ตัน	
6	150202	Bag Filter	3.847 ตัน		2.632 ตัน		2.042 ตัน		3.633 ตัน	
7	150202	วัสดุเปื้อน	8.869 ตัน		5.243 ตัน		6.174 ตัน		5.499 ตัน	
8	160215	หลอดไฟที่ไม่ใช้แล้ว	0		0		079 ตัน		051 ตัน	
9	161103	อิฐทนไฟที่ไม่ใช้แล้ว	240.878 ตัน		113.843 ตัน		163.132 ตัน		138.516 ตัน	
10	170405	เศษเหล็ก	156.825 ตัน		128.96 ตัน		117.45 ตัน		96.26 ตัน	
11	190999	นมบรรจุในถังแล้ว							792 ตัน	
12	191202	เศษเหล็ก	11.691 ตัน		12.245 ตัน		11.643 ตัน		14.504 ตัน	
13	191202	เศษเหล็กคิลอลูมิเนียม	17.45 ตัน		15.58 ตัน		31.1 ตัน		22.87 ตัน	
14	199001	เศษอลูมิเนียม					82.589 ตัน		118.842 ตัน	
15	161001	น้ำจากระบบหล่อเย็น			236 ตัน		0		0	
16	130208	น้ำมันเครื่องใช้แล้ว (Used Oil)	1.6 ตัน		0		1.6 ตัน		0	
17	100319	เศษอลูมิเนียม	122.011 ตัน		86.976 ตัน		45.726 ตัน		0	
18	160213	อุปกรณ์ไฟฟ้าที่ไม่ใช้งานแล้ว					041 ตัน		0	

หมายเหตุ: ถ้ามี ให้แนบผลการตรวจวิเคราะห์สิ่งปฏิกูลหรือวัสดุที่ไม่ใช้แล้วมาด้วย

(นางสาวณัฐธิดา คำสันเทียะ)

(นายโพธิ์จิต โอทะ)

ตำแหน่ง เจ้าหน้าที่สิ่งแวดล้อม

ตำแหน่ง กรรมการบริษัท

รายละเอียดของผู้ดำเนินการรวบรวม ขนส่ง บำบัดและกำจัดสิ่งปฏิกูลหรือวัสดุที่ไม่ใช้แล้ว

ชื่อผู้ประกอบการรายที่ 1 : บริษัท โปรเฟสชั่นแนล เวสต์เทคโนโลยี (1999) จำกัด (มหาชน)

ผู้ก่อกำเนิด

หมายเลขประจำตัว : [REDACTED]

ผู้รวบรวมและขนส่ง

ที่อยู่ : 234 ม.4 ตำบล โนนหมากแข้ง อำเภอ วัฒนานคร จังหวัด สระแก้ว

ผู้บำบัดและกำจัด

โทรศัพท์ : 0 3724 3119 122 โทรสาร :

วิธีการ/ขนส่ง :

ชื่อผู้ประกอบการรายที่ 2 : บริษัท โปรเฟสชั่นแนล เวสต์เทคโนโลยี (1999) จำกัด (มหาชน)

ผู้ก่อกำเนิด

หมายเลขประจำตัว : [REDACTED]

ผู้รวบรวมและขนส่ง

ที่อยู่ : 234 ม.4 ตำบล โนนหมากแข้ง อำเภอ วัฒนานคร จังหวัด สระแก้ว

ผู้บำบัดและกำจัด

โทรศัพท์ : 0 3724 3119 122 โทรสาร :

วิธีการ/ขนส่ง :

ชื่อผู้ประกอบการรายที่ 3 : บริษัท โปรเฟสชั่นแนล เวสต์เทคโนโลยี (1999) จำกัด (มหาชน)

ผู้ก่อกำเนิด

หมายเลขประจำตัว : [REDACTED]

ผู้รวบรวมและขนส่ง

ที่อยู่ : 234 ม.4 ตำบล โนนหมากแข้ง อำเภอ วัฒนานคร จังหวัด สระแก้ว

ผู้บำบัดและกำจัด

โทรศัพท์ : 0 3724 3119 122 โทรสาร :

วิธีการ/ขนส่ง :

ชื่อผู้ประกอบการรายที่ 4 : บริษัท โปรเฟสชั่นแนล เวสต์ เทคโนโลยี (1999) จำกัด (มหาชน)

ผู้ก่อกำเนิด

หมายเลขประจำตัว : [REDACTED]

ผู้รวบรวมและขนส่ง

ที่อยู่ : 234/1 ม.4 ตำบล โนนหมากแข้ง อำเภอ วัฒนานคร จังหวัด สระแก้ว

ผู้บำบัดและกำจัด

โทรศัพท์ : 037-243118-22 โทรสาร :

วิธีการ/ขนส่ง :

ชื่อผู้ประกอบการรายที่ 5 : บริษัท โปรเฟสชั่นแนล เวสต์ เทคโนโลยี (1999) จำกัด (มหาชน)

ผู้ก่อกำเนิด

หมายเลขประจำตัว : [REDACTED]

ผู้รวบรวมและขนส่ง

ที่อยู่ : 234/1 ม.4 ตำบล โนนหมากแข้ง อำเภอ วัฒนานคร จังหวัด สระแก้ว

ผู้บำบัดและกำจัด

โทรศัพท์ : 037-243118-22 โทรสาร :

วิธีการ/ขนส่ง :

ชื่อผู้ประกอบการรายที่ 6 : บริษัท โปรเฟสชั่นแนล เวสต์ เทคโนโลยี (1999) จำกัด (มหาชน)

ผู้ก่อกำเนิด

หมายเลขประจำตัว : [REDACTED]

ผู้รวบรวมและขนส่ง

ที่อยู่ : 234/1 ม.4 ตำบล โนนหมากแข้ง อำเภอ วัฒนานคร จังหวัด สระแก้ว

ผู้บำบัดและกำจัด

โทรศัพท์ : 037-243118-22 โทรสาร :

วิธีการ/ขนส่ง :

ชื่อผู้ประกอบการรายที่ 7 : บริษัท เบคเตอร์ เวิลด์ กรีน จำกัด (มหาชน)

หมายเลขประจำตัว : ██████████

ที่อยู่ : 140 หมู่ที่ 8 ตำบล ห้วยแห้ง อำเภอ แก่งคอย จังหวัด สระบุรี

โทรศัพท์ : 036 227134

โทรสาร :

วิธีการ/ขนส่ง :

ผู้ก่อกำเนิด

ผู้รวบรวมและขนส่ง

ผู้บำบัดและกำจัด

ชื่อผู้ประกอบการรายที่ 8 : บริษัท พี.อาร์.ดี. ออูมิเนียม จำกัด

หมายเลขประจำตัว : ██████████

ที่อยู่ : 143/6 ม.2 ซ.กองพันพล ๓.เอกชัย ตำบล บางน้ำจืด อำเภอ เมืองสมุทรสาคร จังหวัด สมุทรสาคร

โทรศัพท์ : 034-823050

โทรสาร :

วิธีการ/ขนส่ง :

ผู้ก่อกำเนิด

ผู้รวบรวมและขนส่ง

ผู้บำบัดและกำจัด

ชื่อผู้ประกอบการรายที่ 9 : บริษัท พี.อาร์.ดี. ออูมิเนียม จำกัด

หมายเลขประจำตัว : ██████████

ที่อยู่ : 143/6 ม.2 ซ.กองพันพล ๓.เอกชัย ตำบล บางน้ำจืด อำเภอ เมืองสมุทรสาคร จังหวัด สมุทรสาคร

โทรศัพท์ : 034-823050

โทรสาร :

วิธีการ/ขนส่ง :

ผู้ก่อกำเนิด

ผู้รวบรวมและขนส่ง

ผู้บำบัดและกำจัด

ชื่อผู้ประกอบการรายที่ 10 : บริษัท เบคเตอร์ เวิลด์ กรีน จำกัด (มหาชน)

หมายเลขประจำตัว : ██████████

ที่อยู่ : โฉนดที่ 37 เล่ม 1 ก หน้า 37 ม.8 ต. - ตำบล ห้วยแห้ง อำเภอ แก่งคอย จังหวัด สระบุรี

โทรศัพท์ : 027310080

โทรสาร :

วิธีการ/ขนส่ง :

ผู้ก่อกำเนิด

ผู้รวบรวมและขนส่ง

ผู้บำบัดและกำจัด

ชื่อผู้ประกอบการรายที่ 11 : บริษัท สุโขไฮ รีไซเคิล จำกัด

หมายเลขประจำตัว : ██████████

ที่อยู่ : 70 หมู่ที่ 7 ตำบล คลองมะเดื่อ อำเภอ กระทุ่มแบน จังหวัด สมุทรสาคร

โทรศัพท์ : 08 1638 1635

โทรสาร :

วิธีการ/ขนส่ง :

ผู้ก่อกำเนิด

ผู้รวบรวมและขนส่ง

ผู้บำบัดและกำจัด

ชื่อผู้ประกอบการรายที่ 12 : บริษัท สุโขไฮ รีไซเคิล จำกัด

หมายเลขประจำตัว : ██████████

ที่อยู่ : 70 หมู่ที่ 7 ตำบล คลองมะเดื่อ อำเภอ กระทุ่มแบน จังหวัด สมุทรสาคร

ผู้ก่อกำเนิด

ผู้รวบรวมและขนส่ง

ผู้บำบัดและกำจัด

โทรศัพท์ : 08 1638 1635

โทรสาร :

วิธีการ/ขนส่ง :

ชื่อผู้ประกอบการรายที่ 13 : บริษัท คาโตะ โลกเทียไอเซ (ประเทศไทย) จำกัด

หมายเลขประจำตัว : ██████████

ที่อยู่ : 7/429 หมู่ที่ 6 นิคมอุตสาหกรรมมอดุสสาหกรรมอมตะจีดี ตำบล นามบางพร อำเภอ ปลวกแดง จังหวัด ระยอง

โทรศัพท์ : 0 3891 3557

โทรสาร :

วิธีการ/ขนส่ง :

ผู้ก่อกำเนิด

ผู้รวบรวมและขนส่ง

ผู้บำบัดและกำจัด

ชื่อผู้ประกอบการรายที่ 14 : บริษัท บี.บี.ที.2002 จำกัด

หมายเลขประจำตัว : ██████████

ที่อยู่ : 68/56 ม.3 ตำบล แสมคำ อำเภอ บางขุนเทียน จังหวัด กรุงเทพมหานคร

โทรศัพท์ : 0 2895 5072

โทรสาร :

วิธีการ/ขนส่ง :

ผู้ก่อกำเนิด

ผู้รวบรวมและขนส่ง

ผู้บำบัดและกำจัด

ชื่อผู้ประกอบการรายที่ 15 : บริษัท อาทิตริ จำกัด โดยนายดอกกรัก จันทร์ทอง

หมายเลขประจำตัว : ██████████

ที่อยู่ : 11/9 ม.3 ตำบล แสมคำ อำเภอ บางขุนเทียน จังหวัด กรุงเทพมหานคร

โทรศัพท์ : 02-8955072-3

โทรสาร :

วิธีการ/ขนส่ง :

ผู้ก่อกำเนิด

ผู้รวบรวมและขนส่ง

ผู้บำบัดและกำจัด

ชื่อผู้ประกอบการรายที่ 16 : บริษัท เบคเตอร์ เวิลด์ ทรานสปอร์ต จำกัด

หมายเลขประจำตัว : ██████████

ที่อยู่ : 488 ซอยลาดพร้าว 130 (มหาไทย 2) ถนนลาดพร้าว ตำบล คลองจั่น อำเภอ บางกะปิ จังหวัด กรุงเทพมหานคร

โทรศัพท์ : 0 2731 1815

โทรสาร :

วิธีการ/ขนส่ง :

ผู้ก่อกำเนิด

ผู้รวบรวมและขนส่ง

ผู้บำบัดและกำจัด

ชื่อผู้ประกอบการรายที่ 17 : นางดวงใจ เขียวทักตร์

หมายเลขประจำตัว : ██████████

ที่อยู่ : 143/6 ม.2 ตำบล บางน้ำจืด อำเภอ เมืองสมุทรสาคร จังหวัด สมุทรสาคร

โทรศัพท์ : 0 3482 3382

โทรสาร :

วิธีการ/ขนส่ง :

ผู้ก่อกำเนิด

ผู้รวบรวมและขนส่ง

ผู้บำบัดและกำจัด

ชื่อผู้ประกอบการรายที่ 18 : บริษัท เกียรติธนาขนส่ง จำกัด (มหาชน)

หมายเลขประจำตัว : ██████████

ผู้ก่อกำเนิด

ผู้รวบรวมและขนส่ง

ที่อยู่ : 100 หมู่ที่ 3 ตำบล นางตะไนย์ อำเภอ ปากเกร็ด จังหวัด นนทบุรี
โทรศัพท์ : 0 2347 4697 9 โทรสาร :
วิธีการ/ขนส่ง :

ผู้บำบัดและกำจัด

โทรศัพท์ : 038-058682-3 โทรสาร :
วิธีการ/ขนส่ง :

ชื่อผู้ประกอบการรายที่ 19 : นายวิชัย สุขใส
หมายเลขประจำตัว : ██████████
ที่อยู่ : 2/1 หมู่ที่ 7 ตำบล คลองมะเคือ อำเภอ กระทุ่มแบน จังหวัด สมุทรสาคร
โทรศัพท์ : 08 1538 1635 โทรสาร :
วิธีการ/ขนส่ง :

ผู้ก่อกำเนิด
ผู้รวบรวมและขนส่ง
ผู้บำบัดและกำจัด

ชื่อผู้ประกอบการรายที่ 25 : บริษัท อิมใจ วิโซเคิล แอนค์ เซอร์วิส จำกัด
หมายเลขประจำตัว : ██████████
ที่อยู่ : ตำบล สองคลอง อำเภอ บางปะกง จังหวัด ฉะเชิงเทรา
โทรศัพท์ : 0896685498 โทรสาร :
วิธีการ/ขนส่ง :

ผู้ก่อกำเนิด
ผู้รวบรวมและขนส่ง
ผู้บำบัดและกำจัด

ชื่อผู้ประกอบการรายที่ 20 : บริษัท คาวคะวันออก จำกัด
หมายเลขประจำตัว : ██████████
ที่อยู่ : 216/61 หมู่ที่ 1 ตำบล บ่อวิน อำเภอ ศรีราชา จังหวัด ชลบุรี
โทรศัพท์ : 0 3805 8640 โทรสาร :
วิธีการ/ขนส่ง :

ผู้ก่อกำเนิด
ผู้รวบรวมและขนส่ง
ผู้บำบัดและกำจัด

ชื่อผู้ประกอบการรายที่ 26 : บริษัท สุขใส วิโซเคิล จำกัด
หมายเลขประจำตัว : ██████████
ที่อยู่ : 70 ตำบล คลองมะเคือ อำเภอ กระทุ่มแบน จังหวัด สมุทรสาคร
โทรศัพท์ : 034-877270-1 โทรสาร :
วิธีการ/ขนส่ง :

ผู้ก่อกำเนิด
ผู้รวบรวมและขนส่ง
ผู้บำบัดและกำจัด

ชื่อผู้ประกอบการรายที่ 21 : บริษัท บางบอน ขนส่ง จำกัด
หมายเลขประจำตัว : ██████████
ที่อยู่ : 24/13 หมู่ที่ 4 ถนนเอกชัย ตำบล คลอกระเบือ อำเภอ เมืองสมุทรสาคร จังหวัด สมุทรสาคร
โทรศัพท์ : 08 9496 9926 โทรสาร :
วิธีการ/ขนส่ง :

ผู้ก่อกำเนิด
ผู้รวบรวมและขนส่ง
ผู้บำบัดและกำจัด

ชื่อผู้ประกอบการรายที่ 27 : บริษัท พี.อาร์.ดี. ออูมิเนียม จำกัด
หมายเลขประจำตัว : ██████████
ที่อยู่ : ตำบล บางน้ำจืด อำเภอ เมืองสมุทรสาคร จังหวัด สมุทรสาคร
โทรศัพท์ : 034-823055 โทรสาร :
วิธีการ/ขนส่ง :

ผู้ก่อกำเนิด
ผู้รวบรวมและขนส่ง
ผู้บำบัดและกำจัด

ชื่อผู้ประกอบการรายที่ 22 : บริษัท สุขใส วิโซเคิล จำกัด
หมายเลขประจำตัว : ██████████
ที่อยู่ : 70 หมู่ที่ 7 ตำบล คลองมะเคือ อำเภอ กระทุ่มแบน จังหวัด สมุทรสาคร
โทรศัพท์ : 0 3487 7533 โทรสาร :
วิธีการ/ขนส่ง :

ผู้ก่อกำเนิด
ผู้รวบรวมและขนส่ง
ผู้บำบัดและกำจัด

ชื่อผู้ประกอบการรายที่ 28 : บริษัท โกษุ เทกโนเซอร์วิส จำกัด
หมายเลขประจำตัว : ██████████
ที่อยู่ : 832 ตำบล เพรณมา อำเภอ เมืองสมุทรปราการ จังหวัด สมุทรปราการ
โทรศัพท์ : 02-7389828 โทรสาร :
วิธีการ/ขนส่ง :

ผู้ก่อกำเนิด
ผู้รวบรวมและขนส่ง
ผู้บำบัดและกำจัด

ชื่อผู้ประกอบการรายที่ 23 : บริษัท สุขใส วิโซเคิล จำกัด
หมายเลขประจำตัว : ██████████
ที่อยู่ : 70 ตำบล อำเภอ กระทุ่มแบน จังหวัด สมุทรสาคร
โทรศัพท์ : 034877533 โทรสาร :
วิธีการ/ขนส่ง :

ผู้ก่อกำเนิด
ผู้รวบรวมและขนส่ง
ผู้บำบัดและกำจัด

หมายเหตุ ระบุประเภทผู้ประกอบการตามที่ได้รับฉัณนินาการจัดการกับสิ่งปฏิกูลหรือวัสดุที่ไม่ได้ันจากสถานประกอบการของท่าน หากผู้รับ
จัดการนำการนำสิ่งปฏิกูลหรือวัสดุที่ไม่ได้ันนั้นไปใช้เพื่อเป็นวัตถุดิบเพื่อก่อให้เกิดผลิตภัณฑ์อื่น ให้ระบุผู้ก่อกำเนิด และให้ระบุ
กระบวนการที่ใช้ หากผู้รับจัดการเป็นบุคคลธรรมดาที่ไม่ได้ขึ้นทะเบียนและไม่ไดัประกอบการ
ให้ระบุวิธีการขนส่ง และการนำสิ่งปฏิกูลหรือวัสดุที่ไม่ได้ันนั้นไปใช้

ชื่อผู้ประกอบการรายที่ 24 : บริษัท ลอง บี โปรดัคส์ (ประเทศไทย) จำกัด
หมายเลขประจำตัว : ██████████
ที่อยู่ : 147/76 ตำบล บ่อวิน อำเภอ ศรีราชา จังหวัด ชลบุรี

ผู้ก่อกำเนิด
ผู้รวบรวมและขนส่ง
ผู้บำบัดและกำจัด

มาตรการป้องกันกรณีเกิดอุบัติเหตุหรือเหตุฉุกเฉินจากสิ่งปฏิกูลหรือวัสดุที่ไม่ใช่แล้ว			
แผนก / ฝ่าย	บุคคล และธุรการ	หน้าที่	1 จาก 4
<p>วัตถุประสงค์</p> <ol style="list-style-type: none"> ใช้เป็นแนวทางในการปฏิบัติเมื่อเกิดอุบัติเหตุและเหตุฉุกเฉินจากสิ่งปฏิกูลหรือวัสดุที่ไม่ใช่แล้วภายในบริษัทฯ ควบคุมความเสียหายของทรัพย์สินและสิ่งแวดล้อมให้เกิดน้อยที่สุด เตรียมความพร้อมของอุปกรณ์ความปลอดภัยและกำลังพล <p>เอกสารที่เกี่ยวข้อง</p> <ol style="list-style-type: none"> SD-GA-07-XX แผนรองรับการเกิดเพลิงไหม้ SD-CO-09-XX แผนรองรับการลุกไหม้ของ Dust ขณะจัดเก็บ SD-PD-17-XX แผนรองรับ Bag Filter ของ Dust Collector จำนวน SD-PD-06-XX แผนรองรับ LPG รั่วไหล SD-GA-08-XX แผนรองรับอุบัติเหตุจากการปฏิบัติงาน WI-GA-01-XX วิธีการปฏิบัติเรื่อง การกำจัดสิ่งปฏิกูลหรือวัสดุที่ไม่ใช่แล้ว WI-PD-16-XX วิธีการปฏิบัติเรื่อง การบรรจุและการนำ Dross และ Dust ขึ้นรถขนส่ง ใบตรวจสอบอุปกรณ์ดับเพลิงและสัญญาณเตือนภัย <ul style="list-style-type: none"> - FM-GA-27-XX : Fire alarm system check sheet - FM-GA-28-XX : Fire extinguisher check sheet <p>วิธีการปฏิบัติ</p> <ol style="list-style-type: none"> การประเมินความเสี่ยง <p>สาเหตุที่อาจจะเกิดอุบัติเหตุหรือเหตุฉุกเฉินจากความเสี่ยงอันตรายภายในบริษัทฯ ดังนี้</p> <ol style="list-style-type: none"> 1.1. การลุกไหม้ของ ผงฝุ่นอลูมิเนียม 1.2. การเกิดการลุกไหม้ของ Bag Filter 1.3. การลุกไหม้ของ Dross ขณะจัดเก็บ 1.4. การลุกไหม้ของ Re-combustion ขณะจัดเก็บ 1.5. การลุกไหม้ของวัสดุปนเปื้อนสารเคมี (น้ำมัน) 1.6. การหกรั่วไหลของน้ำมันหล่อลื่นที่ใช้แล้ว มาตรการป้องกันหรือระงับการเกิดอุบัติเหตุและเหตุฉุกเฉิน <ol style="list-style-type: none"> 2.1. จัดหาและติดตั้งอุปกรณ์ดับเพลิง และสัญญาณเตือนภัย 2.2. ตรวจสอบอุปกรณ์ดับเพลิงและสัญญาณเตือนภัยเตือนละ 1 ครั้ง 2.3. จัดกิจกรรมรณรงค์การป้องกันและระงับการเกิดอุบัติเหตุและเหตุฉุกเฉิน 2.4. การตรวจสอบการคัดแยกและทิ้งขยะ ตามแบบฟอร์ม FM-GA-30-XX ใบตรวจการคัดแยกและทิ้งขยะสัปดาห์ละ 1 ครั้ง 2.5. จัดเก็บ ผงฝุ่นอะลูมิเนียม , Dross , Re-combustion และวัสดุปนเปื้อนสารเคมี (น้ำมัน) ภายในอาคารที่มีหลังคา เพื่อป้องกันไม่ให้เกิดเพลิงไหม้และป้องกันการหกรั่วไหลโดยจัดเก็บในถุง Big Bag แล้วใส่ในถังเหล็ก และให้ปฏิบัติตาม WI-PD-16-XX วิธีการปฏิบัติงาน เรื่อง การบรรจุและการนำ Dross และ Dust ขึ้นรถขนส่ง 2.6. ตรวจสอบปริมาณของสิ่งปฏิกูลหรือวัสดุที่ไม่ใช่แล้วและส่งกำจัดทุกเดือน เพื่อลดการสะสมของสิ่งปฏิกูลหรือวัสดุที่ไม่ใช่แล้วภายในบริษัทฯ 2.7. ตรวจสอบและควบคุมการจัดเก็บตาม วิธีการกำจัดสิ่งปฏิกูลและวัสดุที่ไม่ใช่แล้ว 			

มาตรการป้องกันกรณีเกิดอุบัติเหตุหรือเหตุฉุกเฉินจากสิ่งปฏิกูลหรือวัสดุที่ไม่ใช่แล้ว			
แผนก / ฝ่าย	บุคคล และธุรการ	หน้าที่	2 จาก 4
<p>3. แผนการปฏิบัติเมื่อเกิดอุบัติเหตุหรือเหตุฉุกเฉิน</p> <p>แบ่งการปฏิบัติเป็น 2 ขั้นตอน</p> <ol style="list-style-type: none"> 3.1. แผนมาตรการควบคุม ระงับและแก้ไขขณะเกิดอุบัติเหตุหรือเหตุฉุกเฉิน 3.2. แผนมาตรการปรับปรุงและฟื้นฟูสภาพหลังเกิดอุบัติเหตุหรือเหตุฉุกเฉิน <p>การปฏิบัติเมื่อเกิดอุบัติเหตุหรือเหตุฉุกเฉิน</p>			
ลำดับ	ขั้นตอนการปฏิบัติ	ผู้ปฏิบัติ	
1	<p><u>แผนมาตรการควบคุมระงับและแก้ไขขณะเกิดอุบัติเหตุหรือเหตุฉุกเฉิน</u></p> <p><u>กรณีเกิดเหตุเพลิงไหม้</u></p> <ol style="list-style-type: none"> 1. พนักงานที่พบเห็นการเกิดเพลิงไหม้จากสิ่งปฏิกูลหรือวัสดุที่ไม่ใช่แล้วเป็นคนแรก <ul style="list-style-type: none"> - ให้ส่งข้อความแจ้งเตือนใหม่จากสิ่งปฏิกูลหรือวัสดุที่ไม่ใช่แล้วประเภทใด แล้วจึงทำการดับเพลิงทันที ดังนี้ 1.1. ถ้าเป็นเศษวัสดุปนเปื้อน หรือ Bag Filter ให้ใช้ถังดับเพลิงที่อยู่ในบริเวณใกล้เคียงทำการดับเพลิงทันที พร้อมตะโกนบอกเพื่อนร่วมงานที่อยู่ใกล้เคียงทราบ และปฏิบัติตาม SD-GA-07-XX แผนรองรับการเกิดเพลิงไหม้ ถ้าเป็นภาชนะบรรจุหรือวัสดุที่ห่อหุ้มเศษอลูมิเนียมอยู่ภายใน ห้ามใช้น้ำดับเพราะอาจจะก่อให้เกิดการระเบิดได้ 1.2. ถ้าเป็นผงฝุ่นอะลูมิเนียม , Dross หรือ Re-combustion ให้ปฏิบัติตามแผนรองรับการลุกไหม้ของ Dust ขณะจัดเก็บ SD-CO-09-XX ดังนี้ <ul style="list-style-type: none"> - กรณีที่อยู่ในระหว่างการบรรจุ (ยังไม่ลุกไหม้) ให้นำถังดับเพลิงครอบไปยังถังเหล็กที่บรรจุของเสียอันตรายที่ระงับอยู่ เพื่อไม่ให้อากาศ (ออกซิเจน) เข้า หรือนำของเสียอันตรายที่ระงับอยู่นั้น มาเกลี่ยให้ดับ หากยังไม่ดับให้ใช้ทรายกลบเพื่อดับไฟ ห้ามใช้น้ำดับ - กรณีที่ของเสียอันตรายกำลังระงับอยู่และมีสิ่งทำให้เกิดไฟอยู่ใกล้ๆ แล้วเกิดการลุกไหม้ ให้ปฏิบัติตาม SD-GA-07-XX แผนรองรับการเกิดเพลิงไหม้ <u>กรณีเกิดเหตุการณ์หกรั่วไหลของของเสียอันตราย (น้ำมันหล่อลื่นที่ใช้แล้ว)</u> <ol style="list-style-type: none"> 1. พนักงานที่พบเห็นการหกรั่วไหลของของเสียอันตรายเป็นคนแรก <ul style="list-style-type: none"> - ให้ส่งข้อความแจ้งเตือนการหกรั่วไหลของของเสียอันตรายประเภทใดและมีหนักรั่วออกจากตัวภาชนะบรรจุหรือไม่ หากมีให้ทำการแก้ไข ดังนี้ 1.1. แจ้งส่วนงานที่รับผิดชอบหรือผู้บังคับบัญชา 1.2. ให้อัตโนมัติ เช่น หัวรับน้ำมัน ขับไม่ให้ของเสียกระจายออกเป็นวงกว้าง 1.3. ใช้วัสดุอุดรอยรั่วของภาชนะที่บรรจุภาชนะของเสีย 1.4. ควรรีบหนีลอน และหลีกเลี่ยงการสูดดมไอระเหยของอากาศของเสียที่รั่วไหล 1.5. ทำความสะอาด และเก็บภาชนะบริเวณที่เกิดเหตุให้เรียบร้อย แล้วนำวัสดุที่ดูดซับทิ้งในถังใส่วัสดุปนเปื้อน 	<p>- ผู้พบเห็นคนแรก</p> <p>- ผู้พบเห็นคนแรก</p>	

มาตรการป้องกันกรณีเกิดอุบัติเหตุหรือเหตุฉุกเฉินจากสิ่งปฏิกูลหรือวัสดุที่ไม่ใช่แล้ว			
แผนก / ฝ่าย	บุคคล และธุรการ	หน้าที่	3 จาก 4
ลำดับ	ขั้นตอนการปฏิบัติ		ผู้ปฏิบัติ
2	<p>แผนการปรับปรุงพื้นที่ฟาร์มหลังเกิดอุบัติเหตุหรือเหตุฉุกเฉิน</p> <p>1. ทำความสะอาดและกำจัดสิ่งปฏิกูลที่มีผลกระทบต่อสิ่งแวดล้อม โดยปฏิบัติตาม WI-GA-01-XX วิธีการปฏิบัติ เรื่อง การกำจัดสิ่งปฏิกูลหรือวัสดุที่ไม่ใช่แล้ว</p> <p>2. สำรวจความเสียหายของการเกิดอุบัติเหตุหรือเหตุฉุกเฉิน</p> <p>3. ถ้ามีผู้บาดเจ็บให้ทำการปฐมพยาบาล / ส่งต่อไปยังโรงพยาบาล โดยปฏิบัติตามแผน SD-GA-08-XX แผนรองรับอุบัติเหตุจากการปฏิบัติงาน</p> <p>4. ปรับปรุงพื้นที่ที่ได้รับความปลอดภัยให้สามารถดำเนินการต่อไปได้โดยเร็ว</p> <p>5. ประชุมคณะกรรมการความปลอดภัย อาชีวอนามัยและสภาพแวดล้อมในการทำงาน และผู้ที่เกี่ยวข้องเป็นการฉุกเฉิน</p> <ul style="list-style-type: none"> - หาสาเหตุของการเกิดอุบัติเหตุหรือเหตุฉุกเฉิน - หาแนวทางการปรับปรุงแก้ไข - มาตรการป้องกันกรณีเกิดอุบัติเหตุหรือเหตุฉุกเฉิน - พิจารณารับปรุงแผนดำเนินการป้องกันกรณีเกิดอุบัติเหตุหรือเหตุฉุกเฉินจากของเสียอันตราย <p>6. ประชุมสัมมนาให้พนักงานทราบ</p> <p>7. รายงานให้หน่วยงานราชการทราบตามที่กฎหมายกำหนด</p>		<p>- ส่วนงานที่เกี่ยวข้อง</p> <p>- ผู้จัดการฝ่าย</p> <p>- หน่วยค้นหาและพยาบาล</p> <p>- ส่วนงานที่เกี่ยวข้อง</p> <p>- คณะกรรมการความปลอดภัย</p> <p>- คณะกรรมการฯ</p> <p>- ประธานบริษัทฯ/ผู้ที่ได้รับมอบหมาย</p>

มาตรการป้องกันกรณีเกิดอุบัติเหตุหรือเหตุฉุกเฉินจากสิ่งปฏิกูลหรือวัสดุที่ไม่ใช่แล้ว																																															
แผนก / ฝ่าย	บุคคล และธุรการ	หน้าที่	4 จาก 4																																												
<p>หมายเลขโทรศัพท์กรณีเกิดอุบัติเหตุหรือเหตุฉุกเฉินจากสิ่งปฏิกูลหรือวัสดุที่ไม่ใช่แล้ว</p> <table border="1"> <thead> <tr> <th>ติดต่อ</th><th>เบอร์โทรศัพท์</th></tr> </thead> <tbody> <tr> <td>ประธานบริษัทฯ</td><td>038-522-296-99 # 101</td></tr> <tr> <td>ผู้จัดการโรงงาน</td><td>038-522-296-99 # 129</td></tr> <tr> <td>ผู้จัดการทั่วไปฝ่ายการตลาด</td><td>038-522-296-99 # 102</td></tr> <tr> <td>ผู้จัดการฝ่ายผลิต</td><td>038-522-296-99 # 229</td></tr> <tr> <td>ผู้จัดการฝ่ายบุคคลและธุรการ</td><td>038-522-296-99 # 110</td></tr> <tr> <td>ผู้จัดการฝ่ายการตลาด</td><td>038-522-296-99 # 115</td></tr> <tr> <td>ผู้จัดการฝ่ายประสานงาน</td><td>038-522-296-99 # 231</td></tr> <tr> <td>ช่างภาษาญี่ปุ่น</td><td>038-522-296-99 # 131</td></tr> <tr> <td>เจ้าหน้าที่ความปลอดภัยและสิ่งแวดล้อม</td><td>038-522-296-99 # 222</td></tr> <tr> <td>หัวหน้าฝ่ายผลิต</td><td>038-522-296-99 # 230</td></tr> <tr> <td>เจ้าหน้าที่ฝ่ายประกันคุณภาพ</td><td>038-522-296-99 # 114</td></tr> <tr> <td>รถพยาบาลฉุกเฉินรพ.รวมชัย (คลินิกเวลโกรว์)</td><td>0-3857-1839-40</td></tr> <tr> <td>รถกู้ชีพฉุกเฉิน</td><td>1669</td></tr> <tr> <td>รพ.รวมชัยประชารักษ์</td><td>0-2708-7500</td></tr> <tr> <td>รพ.จุฬารัตน์ 11</td><td>0-3850-0300</td></tr> <tr> <td>รพ.บางนา 2</td><td>0-2740-1800-6</td></tr> <tr> <td>สถานีตำรวจบางปะกง</td><td>0-3853-1111 , 0-3853-2111</td></tr> <tr> <td>สถานีตำรวจดับเพลิงบางปะกง</td><td>0-3853-1061</td></tr> <tr> <td>สถานีตำรวจดับเพลิงบางบัว</td><td>0-3853-8240</td></tr> <tr> <td>การไฟฟ้า (แจ้งไฟฟ้าขัดข้อง)</td><td>0-3853-1011 กด 1</td></tr> <tr> <td>การไฟฟ้า (แจ้งไฟฟ้าขัดข้อง) กลางคืน</td><td>0-3853-2064</td></tr> </tbody> </table>				ติดต่อ	เบอร์โทรศัพท์	ประธานบริษัทฯ	038-522-296-99 # 101	ผู้จัดการโรงงาน	038-522-296-99 # 129	ผู้จัดการทั่วไปฝ่ายการตลาด	038-522-296-99 # 102	ผู้จัดการฝ่ายผลิต	038-522-296-99 # 229	ผู้จัดการฝ่ายบุคคลและธุรการ	038-522-296-99 # 110	ผู้จัดการฝ่ายการตลาด	038-522-296-99 # 115	ผู้จัดการฝ่ายประสานงาน	038-522-296-99 # 231	ช่างภาษาญี่ปุ่น	038-522-296-99 # 131	เจ้าหน้าที่ความปลอดภัยและสิ่งแวดล้อม	038-522-296-99 # 222	หัวหน้าฝ่ายผลิต	038-522-296-99 # 230	เจ้าหน้าที่ฝ่ายประกันคุณภาพ	038-522-296-99 # 114	รถพยาบาลฉุกเฉินรพ.รวมชัย (คลินิกเวลโกรว์)	0-3857-1839-40	รถกู้ชีพฉุกเฉิน	1669	รพ.รวมชัยประชารักษ์	0-2708-7500	รพ.จุฬารัตน์ 11	0-3850-0300	รพ.บางนา 2	0-2740-1800-6	สถานีตำรวจบางปะกง	0-3853-1111 , 0-3853-2111	สถานีตำรวจดับเพลิงบางปะกง	0-3853-1061	สถานีตำรวจดับเพลิงบางบัว	0-3853-8240	การไฟฟ้า (แจ้งไฟฟ้าขัดข้อง)	0-3853-1011 กด 1	การไฟฟ้า (แจ้งไฟฟ้าขัดข้อง) กลางคืน	0-3853-2064
ติดต่อ	เบอร์โทรศัพท์																																														
ประธานบริษัทฯ	038-522-296-99 # 101																																														
ผู้จัดการโรงงาน	038-522-296-99 # 129																																														
ผู้จัดการทั่วไปฝ่ายการตลาด	038-522-296-99 # 102																																														
ผู้จัดการฝ่ายผลิต	038-522-296-99 # 229																																														
ผู้จัดการฝ่ายบุคคลและธุรการ	038-522-296-99 # 110																																														
ผู้จัดการฝ่ายการตลาด	038-522-296-99 # 115																																														
ผู้จัดการฝ่ายประสานงาน	038-522-296-99 # 231																																														
ช่างภาษาญี่ปุ่น	038-522-296-99 # 131																																														
เจ้าหน้าที่ความปลอดภัยและสิ่งแวดล้อม	038-522-296-99 # 222																																														
หัวหน้าฝ่ายผลิต	038-522-296-99 # 230																																														
เจ้าหน้าที่ฝ่ายประกันคุณภาพ	038-522-296-99 # 114																																														
รถพยาบาลฉุกเฉินรพ.รวมชัย (คลินิกเวลโกรว์)	0-3857-1839-40																																														
รถกู้ชีพฉุกเฉิน	1669																																														
รพ.รวมชัยประชารักษ์	0-2708-7500																																														
รพ.จุฬารัตน์ 11	0-3850-0300																																														
รพ.บางนา 2	0-2740-1800-6																																														
สถานีตำรวจบางปะกง	0-3853-1111 , 0-3853-2111																																														
สถานีตำรวจดับเพลิงบางปะกง	0-3853-1061																																														
สถานีตำรวจดับเพลิงบางบัว	0-3853-8240																																														
การไฟฟ้า (แจ้งไฟฟ้าขัดข้อง)	0-3853-1011 กด 1																																														
การไฟฟ้า (แจ้งไฟฟ้าขัดข้อง) กลางคืน	0-3853-2064																																														
ผู้จัดทำ	ผู้ทบทวน	ผู้อนุมัติ																																													
<div style="background-color: black; height: 40px; width: 100%;"></div>																																															
9, 10, 2020	9, Oct 2020	9, Oct 2020																																													

เอกสารลำดับที่ 6

แผนการป้องกันอุบัติเหตุเพื่อตอบสนองเหตุฉุกเฉิน



(นายโทริอิโต โอะกะ)

วันที่ 25 เดือน มกราคม ปี พ.ศ.2566

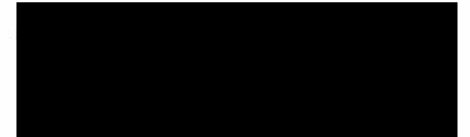
เอกสารลำดับที่ 7

รายงานตอบสนองและการประเมินผลกระทบต่อสิ่งแวดล้อมจากเหตุฉุกเฉินที่เกิดขึ้น

เกิดเหตุฉุกเฉินระหว่าง 1 ม.ค. - 31 ธ.ค. ของปีที่ผ่านมา

ไม่มีเหตุฉุกเฉินระหว่าง 1 ม.ค. - 31 ธ.ค. ของปีที่ผ่านมา

ระบุเหตุฉุกเฉินที่เกิดขึ้นและการตอบสนองต่อเหตุการณ์นั้น



วันที่ 25 เดือน มกราคม ปี พ.ศ.2566

เอกสารแนบ 56

เอกสารอบรมพนักงานเรื่องการจัดการของเสีย

แบบฟอร์มลงทะเบียนการฝึกอบรม / 訓練登録書

เลขที่เอกสาร (ถ้ามี) 文書番号(あれば) NI-GA-01-10 กรณีการร้องเรียนต่อผู้บังคับบัญชา

ชื่อเอกสารหรือหลักสูตร 文書またはコース名 การจัดการสิ่งปกคลุมหรือวัสดุที่ไม่ใช้แล้ว

ผู้ฝึกอบรม 訓練者 นางสาวณัฏฐิดา ต่างสันเทียะ

สถานที่ 場所 บริษัท นิคเคอิ เอ็มซี ออลมินัม (ประเทศไทย) จำกัด (Canteen)

ลำดับ 順番	ชื่อ-สกุล 氏名	หน่วยงาน 部署	วันที่ฝึกอบรม 訓練受領日	ลายเซ็น サイン	ผลการประเมิน 査定結果
1					Pass / Fail
2					Pass / Fail
3					Pass / Fail
4					Pass / Fail
5					Pass / Fail
6					Pass / Fail
7					Pass / Fail
8					Pass / Fail
9					Pass / Fail
10					Pass / Fail
11					Pass / Fail
12					Pass / Fail
13					Pass / Fail
14					Pass / Fail
15					Pass / Fail
16					Pass / Fail
17					Pass / Fail
18					Pass / Fail
19					Pass / Fail
20					Pass / Fail
21					Pass / Fail
22					Pass / Fail
23					Pass / Fail
24					Pass / Fail
25					Pass / Fail
26					Pass / Fail
27					Pass / Fail
28					Pass / Fail
29					Pass / Fail
30					Pass / Fail
31					Pass / Fail

[illegible]